

OVERLOK MAKİNESİ

3000 Serisi

Model: 300

Model: 320

KULLANIM KILAVUZU

Moonstar®

ÖNEMLİ GÜVENLİK TALİMATLARI

Elektrikli bir cihaz kullanırken, aşağıdakiler de dahil olmak üzere temel güvenlik önlemlerine her zaman uyulmalıdır.

Bu dikiş makinesini kullanmadan önce tüm talimatları okuyun.

TEHLİKE–Elektrik çarpması riskini azaltmak için:

1. Oyuncak olarak kullanılmasına izin vermeyin. Bu dikiş makinesi çocuklar tarafından veya çocukların yakınında kullanılırken çok dikkatli olunmalıdır.
2. Bu cihaz, 8 yaş ve üzeri çocuklar ve fiziksel, duyuşsal veya zihinsel yetenekleri kısıtlı veya deneyim ve bilgi eksikliği olan kişiler tarafından, cihazın güvenli bir şekilde kullanılmasına ilişkin gözetim veya talimat verildiyse ve ilgili tehlikeleri anladıysa kullanılabilir. Çocuklar cihazla oynamamalıdır. Temizlik ve kullanıcı bakımı gözetimsiz çocuklar tarafından yapılmamalıdır.
3. Bu dikiş makinesini yalnızca bu kılavuzda tanımlanan kullanım amacı için kullanın. Bu kılavuzda yer alan yalnızca üretici tarafından önerilen ek parçaları kullanın.
4. Kablosu veya fişi hasarlıysa, düzgün çalışmıyorsa, düşmüşse, hasar görmüşse veya suya düşmüşse bu dikiş makinesini asla çalıştırmayın. Dikiş makinesini inceleme, onarım, elektrikselsel veya mekanik ayar için en yakın yetkili satıcıya veya servise götürün.
5. Hava delikleri tıkalıyken dikiş makinesini asla çalıştırmayın. Dikiş makinesinin havalandırma deliklerini ve ayak pedalını tiftik, toz ve gevşek kumaş birikiminden uzak tutun.
6. Herhangi bir deliğe asla herhangi bir nesne düşürmeyin veya sokmayın.
7. Açık havada kullanmayın.
8. Aerosol (sprey) ürünlerin kullanıldığı veya oksijen uygulanan yerlerde çalıştırmayın.
9. Bağlantıyı kesmek için anahtarı kapalı ("O") konumuna getirin, ardından fişi prizden çekin.
10. Kablodan çekerek fişten çekmeyin. Fişten çıkarmak için kablodan değil fişten tutun.
11. Parmaklarınızı tüm hareketli parçalardan uzak tutun. Dikiş makinesi iğnesinin çevresinde özel dikkat edilmesi gereklidir.
12. İğnenin kırılmasına neden olabileceğinden asla hasarlı bir iğne plakası ile dikiş yapmayın.
13. Bükülmüş iğneleri kullanmayın.
14. Dikiş yaparken kumaşı çekmeyin veya itmeyin. İğnenin yönünü değiştirerek kırılmasına neden olabilir.
15. İğneye iplik takmak, iğneyi değiştirmek, bobine iplik takmak veya baskı ayağını değiştirmek gibi iğle alanında herhangi bir ayarlama yaparken dikiş makinesini kapatın ("O").
16. Kapakları çıkarırken, yağlarırken veya kullanım kılavuzunda belirtilen diğer kullanıcı bakım ayarlarını yaparken dikiş makinesini daima elektrik prizinden çıkarın.
17. Yaralanmayı önlemek için aşağıdakilere dikkat edin:
--gözetimsiz bırakırken cihazı kapatın veya fişini çekin;
--bakım yapmadan önce cihazın fişini çekin.
18. Lambayı değiştirmeden önce daima fişten çekin. Ampulü aynı tipte 15 vatlık bir ampulle değiştirin.

DİKKAT– Hareketli parçalar-Yaralanma riskini azaltmak için, bakım yapmadan önce kapatın. Makineyi çalıştırmadan önce kapağı kapatın.

BU TALİMATLARI KAYDEDİN

Bu ürün ev kullanımı veya eşdeğeri içindir.

Bu cihaz, aşağıdakileri kapsayan EMC Yönergesi 2014/30/EU ile uyumludur.



Lütfen imha edildiğinde, bu ürünün elektrikli/elektronik ürünlerle ilgili Ulusal mevzuata uygun olarak güvenli bir şekilde geri dönüştürülmesi gerektiğini unutmayın. Şüphelenirseniz, rehberlik için lütfen satıcınızla iletişime geçin.

İÇİNDEKİLER TABLOSU

1. MAKİNEİNİZİ TANIYIN

Tanıtm çizelgesi.....	2
Aksesuarlar.....	3
Makinenizin kurulumu.....	4
İplik takma için hazırlık.....	5-6
Tiftik tepsisi, Kesme genişlik mastarı.....	7
İplik kesici, Baskı ayağının değiştirilmesi.....	7
İğnenin değiştirilmesi, İğne, iplik ve kumaş çizelgesi.....	8

2. DİKİŞE BAŞLAMA

Makinenize iplik takma.....	9-12
Yardımcı ipuçları.....	12
Overlok dikişlerinin test edilmesi.....	13
Ayar Çizelgesi.....	14
Tek iğneli üç-iplikli overlok	15
İki-iplik kullanımına dönüştürme	15
Dar ve kıvrık kenar, piko dikişi.....	16
İplik gerginliklerinin ayarlanması	17
Dikiş uzunluğunun ayarlanması, Kenar kesme genişliğinin ayarlanması, Dikiş parmağı (B).....	18
Diferansiyel besleme.....	19
Ayak basıncı regülatörü	20
Ekstra sık dokunmuş kumaş veya çok katlı kumaşlarla dikiş	20
Temel teknikler	
İplik kesmeden dış köşeleri döndürme.....	21
Kıvrılmış kenarları döndürme, Dikili kumaştan dikişlerin çıkarılması.....	21
İpli overlok.....	22
Dekoratif etkiler	23
Diferansiyel besleme uygulamaları.....	24

3. MAKİNEİNİZİN BAKIMI

Hareketli kesiciyi değiştirme, Hareketli kesiciyi çıkarma	25
Üst kapağı çıkarma	25
Temizleme ve yağlama	26

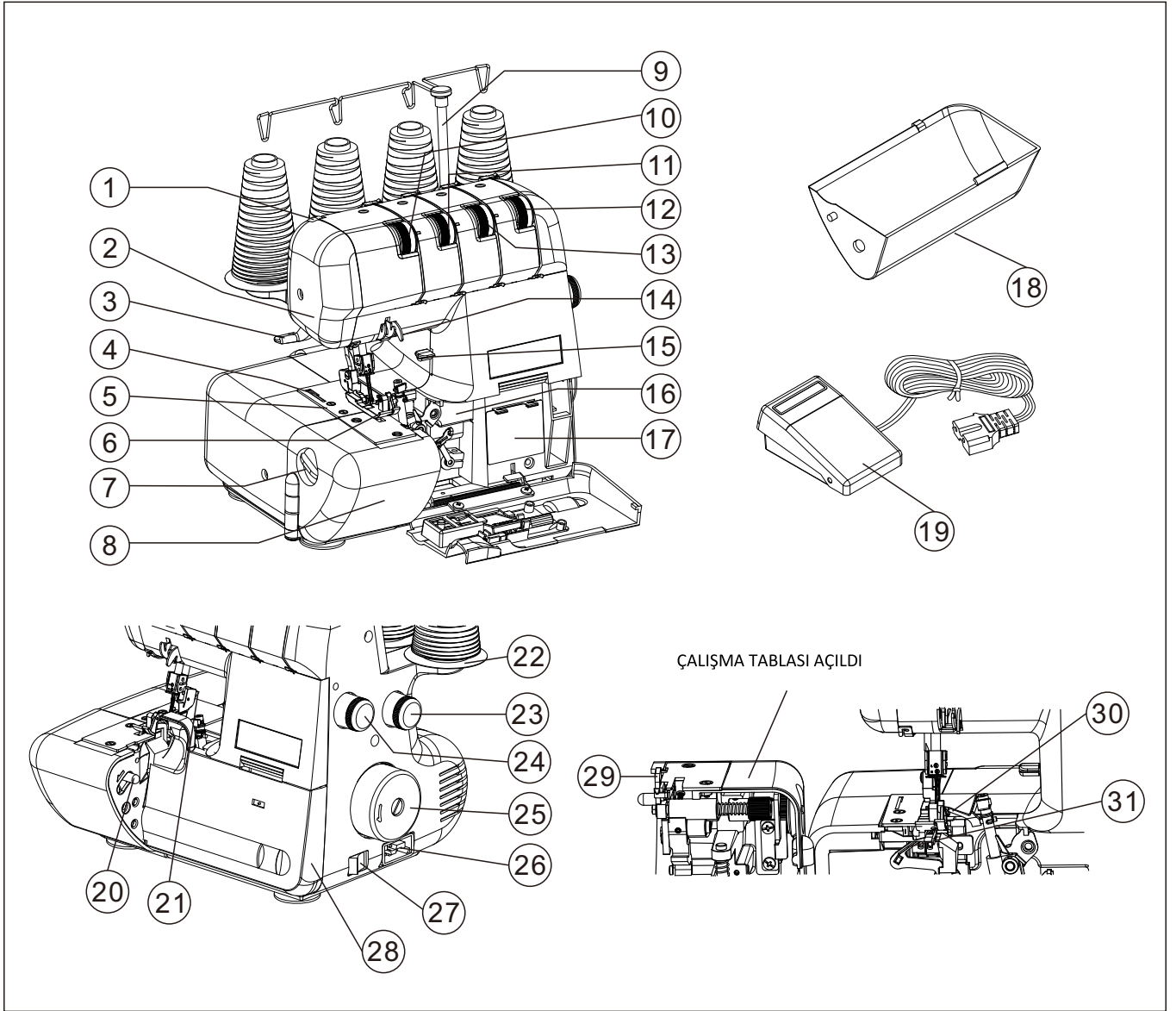
4. PERFORMANS PROBLEMLERİNİ KONTROL ETME.....

MAKİNEİNİN TEKNİK ÖZELLİKLERİ

MODEL	300	320
İplik sayısı	3 veya 4 iplik	2, 3 veya 4 iplik
Kenar dikişi genişliği	7 mm (sol iğne) ve 3,8 mm (sağ iğne)	
İğne	HAX1SP, HAX1 (130/705H)	
Dikiş uzunluğu	1-5mm	
Dikiş hızı	Dakikada 1100 dikişe kadar	
Boyutları	340 m(G) x 250 mm(D) x 315 mm(Y)	
Ağırlığı	8.9Kg	

1. MAKİNEİNİZİ TANIYIN

TANITIM ÇİZELGESİ

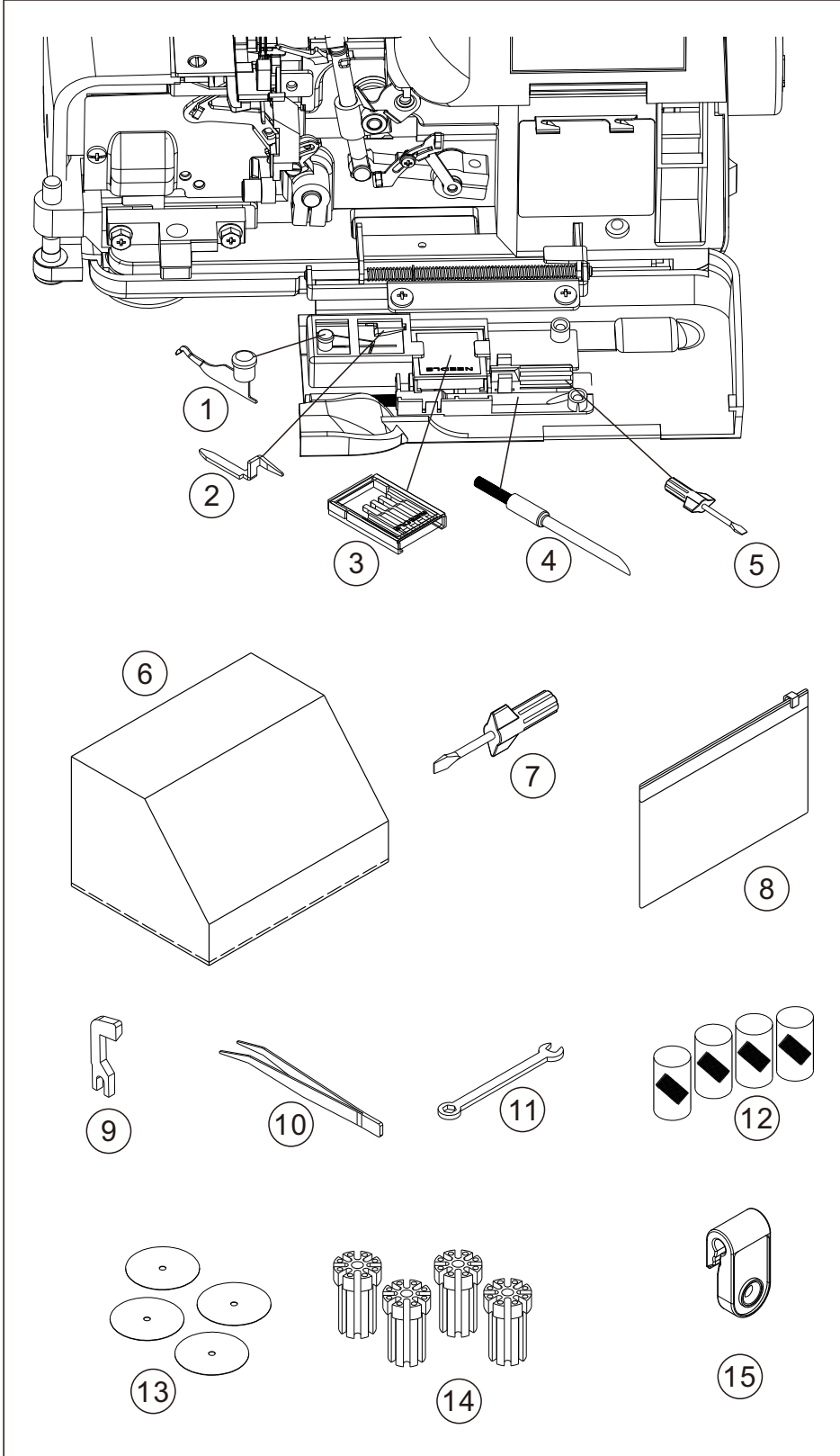


1. Ayak basınç regülatörü
2. Dikiş ışığı
3. Baskı ayağı kolu
4. İplik kesici (yalnız Model 320)
5. iğne plakası
6. Baskı ayağı
7. Kenar kesme genişliği kadranı
8. Çalışma masası
9. İplik kılavuzu direği
10. Sol iğne iplik gerginlik kontrolü
11. Sağ iğne iplik gerginlik kontrolü
12. Alt ilikçi iplik gerginlik kontrolü
13. Üst ilikçi iplik gerginlik kontrolü
14. İğne iplik kılavuzları
15. İplik kesme kolu (yalnız Model 320)

16. İki iplik dönüştürücü talimatı (Yalnız Model 320)
17. İplik takma çizelgesi
18. Tiftik tepsisi
19. Pedal
20. Gevşetme kolu
21. Ayak gevşetme kolu
22. Bobin diski
23. Diferansiyal besleme kontrol kadranı
24. Dikiş uzunluğu kadranı
25. Volan
26. Fiş konektör soketi
27. Işık ve güç anahtarı
28. Ön kapak
29. Hareketli kesici
30. Üst ilikçi
31. Alt ilikçi

AKSESUARLAR

Listelenen tüm parçalar size en yakın bayinizden temin edilebilir.



1. İki-iplik dönüştürücü (yalnız Model 320)
2. Dikiş parmağı (B)(yalnız Model 320)
3. İğne seti(isteğe bağlı)
4. Fırça (isteğe bağlı)
5. Tornavida (küçük)
6. Makine kapağı
7. Tornavida (büyük)
8. Aksesuar çantası
9. Hareketli kesici
10. Cımbız
11. İngiliz anahtarı
12. İğne ağı
13. Bobin diski
14. Bobin tutucu
15. Kordon kılavuzu

* Yalnız Model 320'de ön kapağın arkasında aksesuar deposu bulunur.

MAKİNEİNİZİN KURULUMU

1. İğne plakası ve yatak alanlarındaki fazla yağı silin.

2. PEDAL

Pedal fişini konektör soketine itin ve güç hattı fişini güç kaynağı prizine takın.

3. GÜÇ/İŞİK ANAHTARI

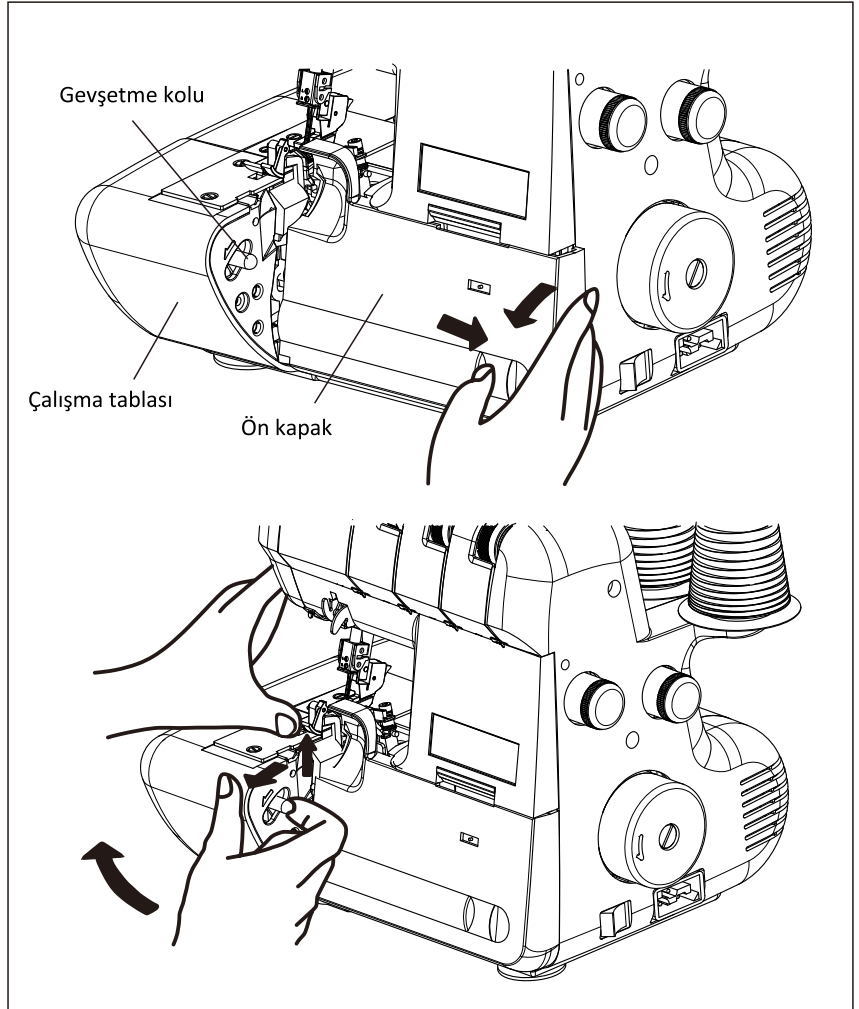
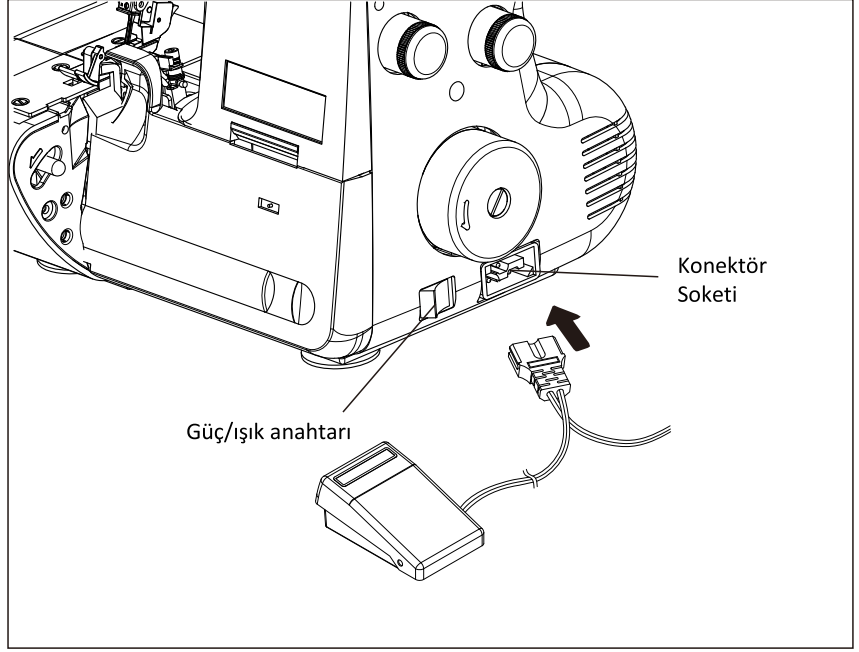
Güç/ışık anahtarı açılmadan makineniz açılmayacaktır. Aynı anahtar hem makine gücünü hem de dikiş ışığını kontrol eder. Makineyi gözetimsiz bırakırken veya makineye bakım yaparken, güç hattı fişini elektrik prizinden çıkarın.

4. ÖN KAPAĞIN AÇILMASI

Ön kapağı açmak için sağa ve aşağı kendinize doğru çekin.

5. ÇALIŞMA TABLASININ AÇILMASI

Çalışma tablasını açmak için, sağ elinizle gevşetme kolunu kendinize doğru çekin ve sol elinizle baskı ayağının ön tarafını yukarıya kaldırın.

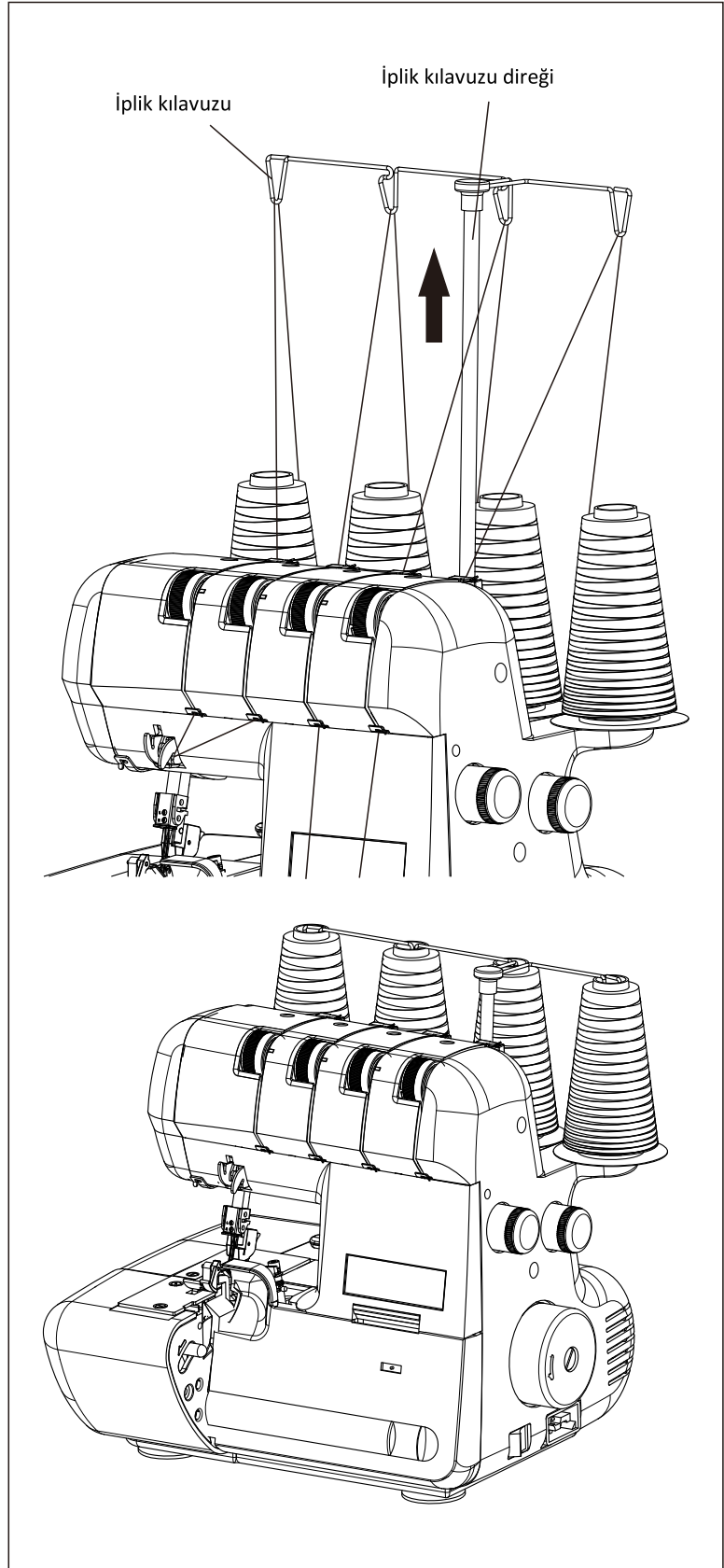


İPLİK TAKMA İÇİN HAZIRLIK

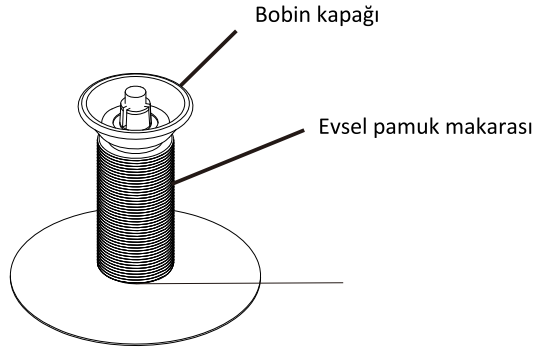
İPLİK KILAVUZU DİREĐİ

Klik sesini duyana kadar iplik kılavuzu diređini en yüksek noktaya çekin. İplik bobinlerini pimlere yerleřtirin ve ipliđi direk üzerindeki iplik kılavuzlarından arkadan öne dođru çekin.

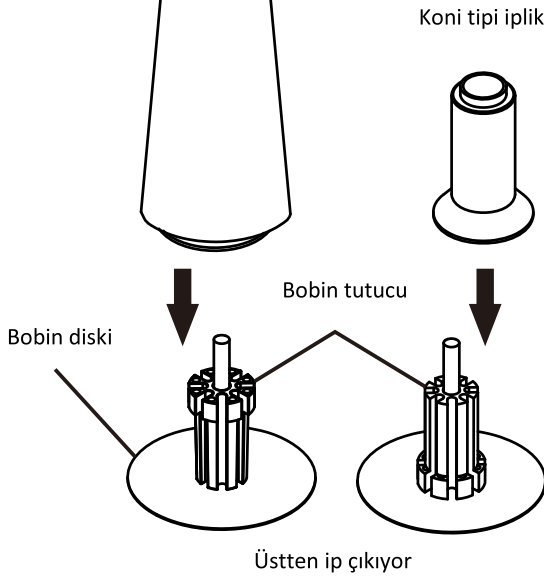
Diređin iplik kılavuzu, řekilde gösterildiđi gibi diređi ařađı çekerek bobin sehvası üzerindeki iplik bobinlerini tutabilir.



EV TİPİ BOBİNLER İÇİN BOBİN KAPAKLARI

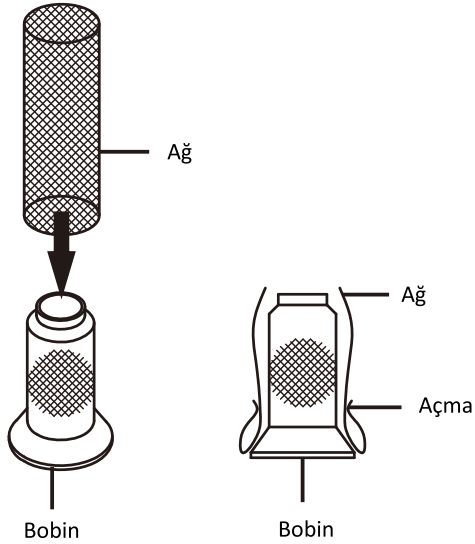


KONİ BOBİNLER İÇİN BOBİN DİSKİ VE BOBİN TUTUCULAR



Büyük koni bobinler için geniş ucu üstte olan kauçuk bobin tutucuları kullanın ve küçük olanlar için dar ucu üstte olan aynı kauçuk bobin tutucuları kullanın.

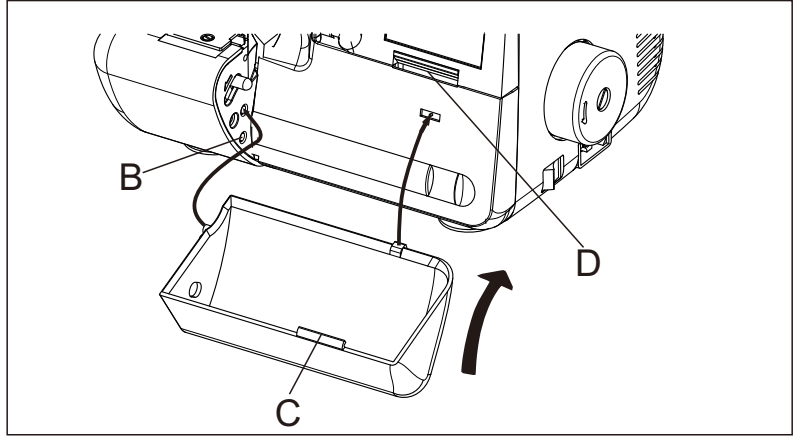
BOBİN AĞLARI



Polyester veya hacimli naylon iplikler, sarım sırasında gevşer. Bu tür ipliklerin tutarlı bir şekilde beslenmesini sağlamak için, bobin üzerinde bobin ağı kılıfı kullanın.

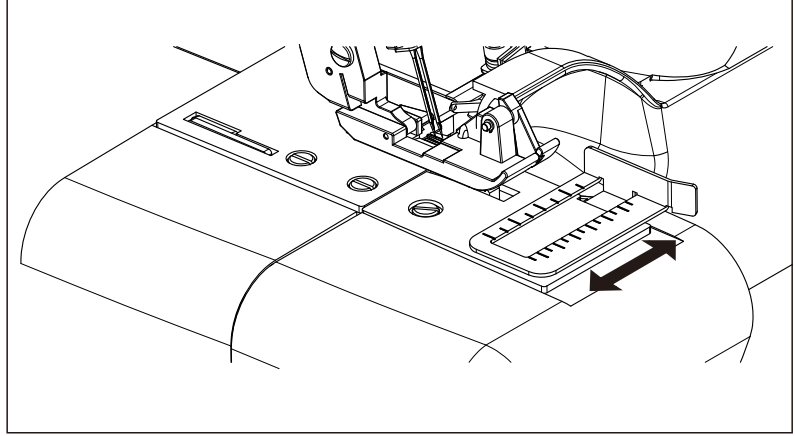
TİFTİK TEPSİSİ

Bu konumda bulunan tiftik tepsi tüm atık malzemenizi toplayacaktır. İşi tamamladıktan sonra tepsiyi gösterilen yöne yukarı çevirirseniz, parmak Ref C, D yuvasına yerleşecek ve sol el pimi B alt deliğine kayacaktır.



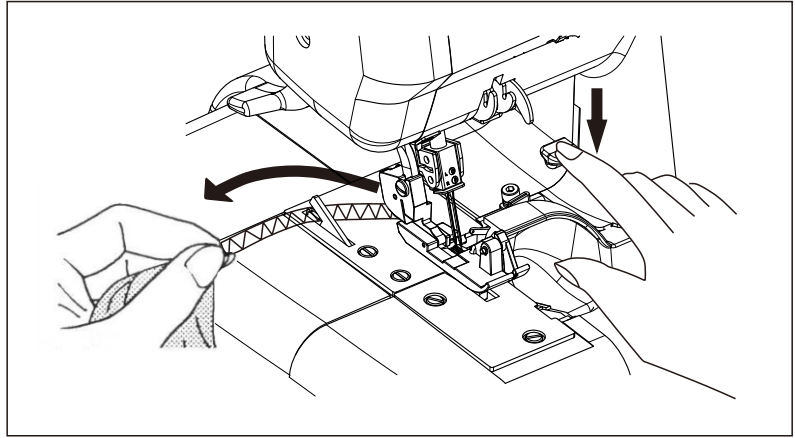
KESME GENİŞLİK MASTARI

Kesme genişlik mastarını kullanırken, kumaş kesilir ve kumaşın kenarından aynı mesafede dikilir. Genişlik mesafesi içinde ayarlanmıştır.



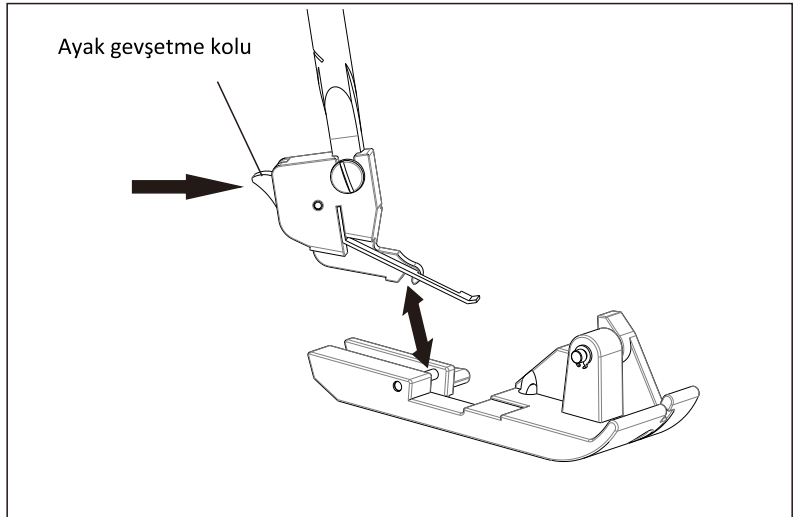
İPLİK KESİCİ (Yalnız Model 320)

İplik kesici iğne plakasında yerleşiktir. Güç anahtarının kapalı olduğundan emin olun, ardından kolu şekilde gösterildiği gibi aşağı doğru iterek ipliği kumaşın ucuna yakın bir yerden kesin.



BASKI AYAĞININ DEĞİŞTİRİLMESİ

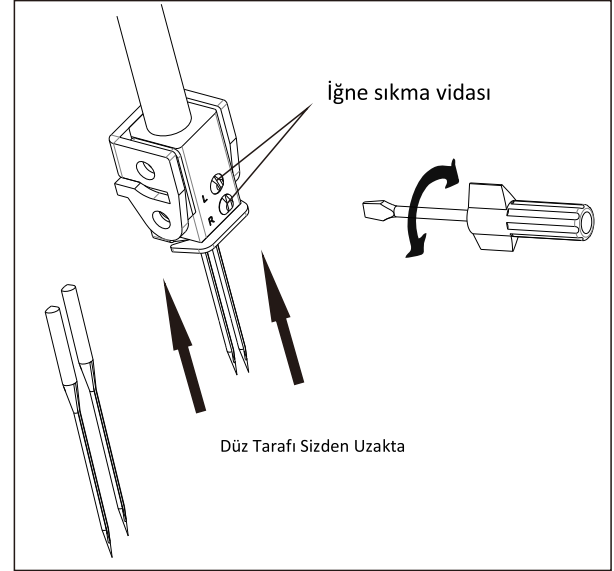
İğnenin yukarı konumda olduğundan emin olun. Baskı ayak kolunu kaldırın.
1. Ayağı çıkarmak için ayak gevşetme kolunu itin.
2. İğne deliklerini hizalayarak istediğiniz ayağı iğne plakasına yerleştirin.
3. Baskı ayağı kolunu indirin ve ayak gevşetme kolunu iterek ayak tutucunun ayağa oturmasını sağlayın.



İĞNENİN DEĞİŞTİRİLMESİ

Volanı kendinize doğru çevirerek iğne milini en yüksek noktasına kaldırın, ancak baskı ayağını aşağıda bırakın.

İğneyi çıkarmak için iğne sıkma vidasını gevşetin ve yeni iğneyi Düz Tarafı Sizden Uzakta olacak şekilde iğne miline gidebildiği kadar yerleştirin ve vidayı sıkın.



İĞNE, İPLİK VE KUMAŞ ÇİZELGESİ

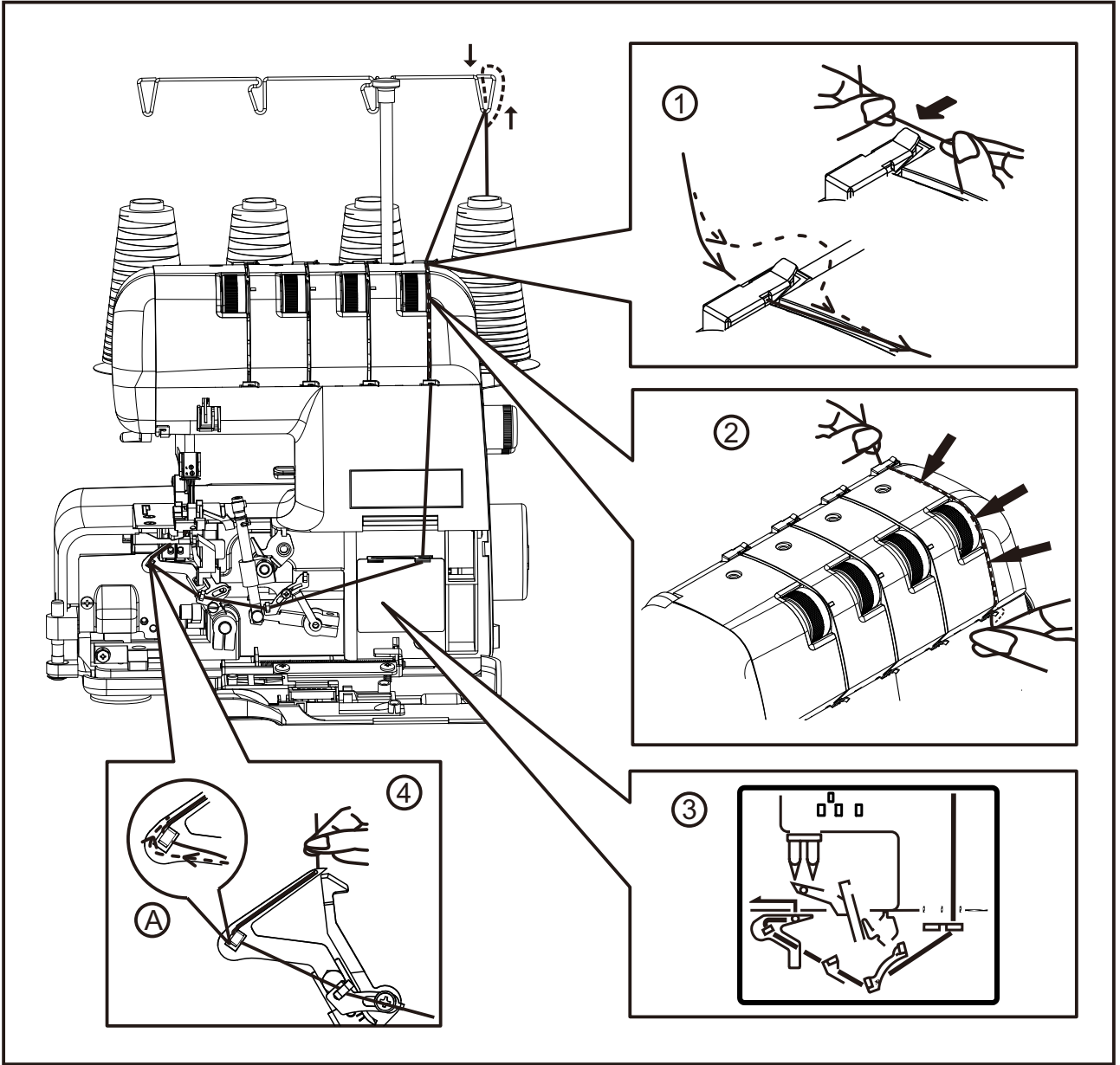
HA x1 SP, HA x1 (130/705H) İğneler kullanın.

KUMAŞ		İPLİK	İĞNE
PAMUKLU KETEN	Hafif gramajlı: Organze, Patiska, Pötikare	Pamuk No. 100	90(14) genel dikiş için 75(11) Hafif kumaşlar için
	Dolgun sık dokunmuş: Oxford, Kot kumaş, Pamuklu Gabardin	Polyester No. 60-50 Pamuk No. 60	
YÜN	Hafif gramajlı: Tropik, Yün, Poplin	Polyester No. 80 Pamuk No. 60	
	Serj, Gabardin, Pazen	Polyester No. 80-60 Pamuk No. 60	
	Dolgun sık dokunmuş: Kadife, Deve tüyü, Astrakhan	Polyester No. 60-50 Pamuk No. 60	
SENTETİK ELYAF	Hafif gramajlı: Jorjet krep, Vual, Saten	Polyester No. 100-80 Pamuk No. 120-80	
	Dolgun sık dokunmuş: Tafta, Fitilli kumaş, Kot	Polyester No. 60 Pamuk No. 60	
ÖRME	Triko	Polyester No. 80-60 Pamuk No. 80-60	
	Jarse	Polyester No. 60-50 Pamuk No. 60	
	Yün	Polyester No. 60-50 Hacimli Naylon	

* Sıradan overlok için sentetik iplikler önerilir. Örneğin polyester iplik, farklı kumaş türleri için çok kullanışlıdır.

NOT: Alt ve üst ilikçilerin iğnelerin yaklaşık iki katı kadar iplik kullanacağını unutmayın. Bu nedenle, dikiş için iplik satın alırken, özellikle alışılmadık bir renkse, ihtiyaçlarınıza yetecek kadar satın almalısınız.

2. DİKİŞE BAŞLAMAK



MAKİNEİNİZE İPLİK TAKMA

Yanlış iplik takma, atlanan dikişlere, kopan ipliklere veya başka sorunlara neden olabilir.

Test dikişine geçmeden önce doğru iplik takma konusunda ustalaşmaya çalışın.

İpli takma işlemi, Alt İlikçi – Üst İlikçi – İğne sırasıyla yapılmalıdır.

Ön kapağı ve çalışma tablasını açın. Volanı kendinize doğru çevirerek iğneyi en yüksek noktaya kaldırın ve baskı ayağını kaldırın.

Alt ilikçiye yeniden iplik takmadan önce, ilk önce iğne deliğinden ipliği çıkarın, ardından alt ilikçiye yeniden iplik geçirin. Bu karışmayı önleyecektir.

NOT: Baskı ayağı yukarı kaldırıldığında iplik gerginliği serbest kalır.

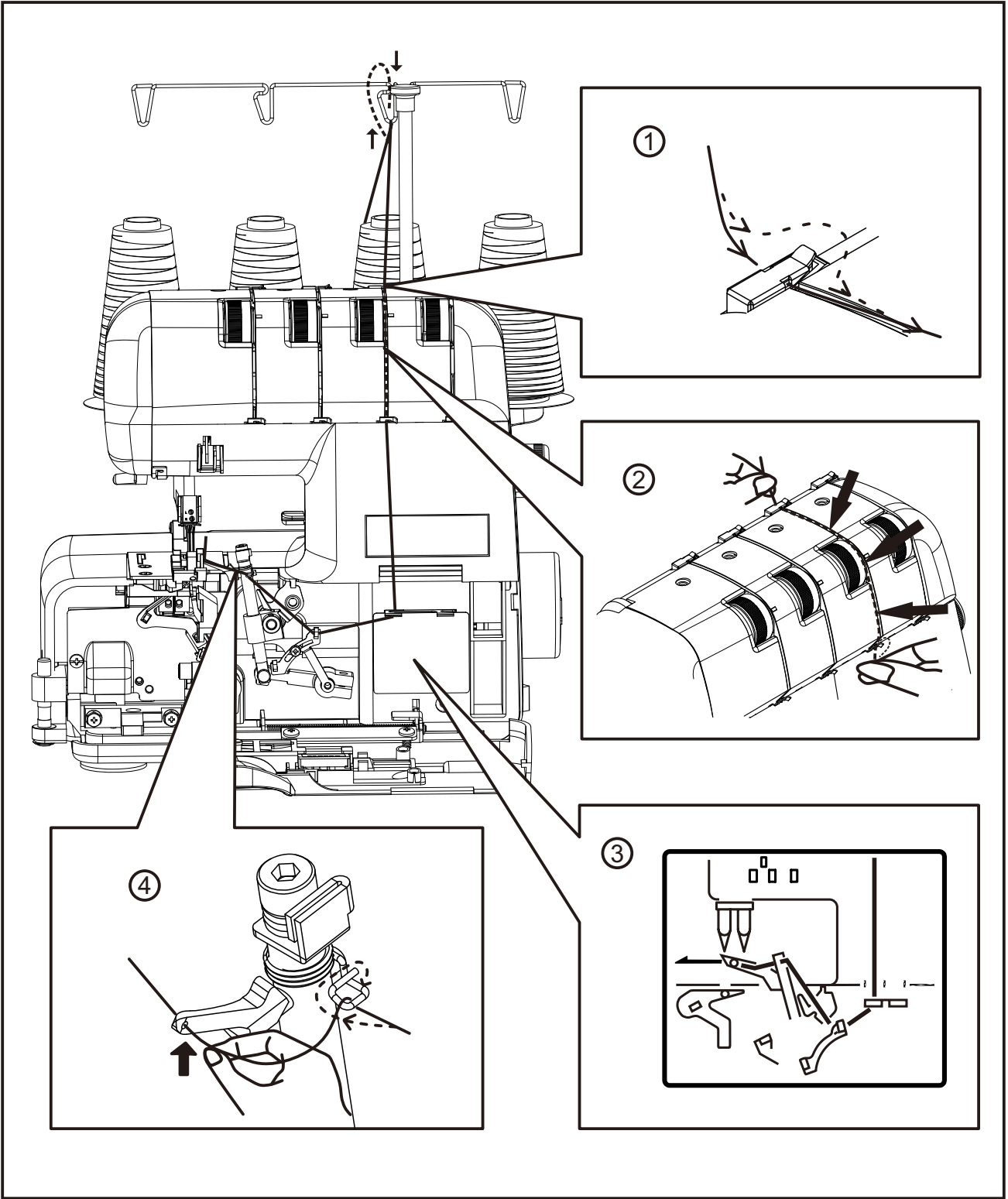
ALT İLİKÇİYE İPLİK TAKMA

1. İpliği şekilde gösterildiği gibi iplik kılavuzundan geçirin.

2. Alt ipliği gerginlik yuvasından çekin. İpliği sol elinizle tutarak sağ elinizle sıkıca aşağı çekin.

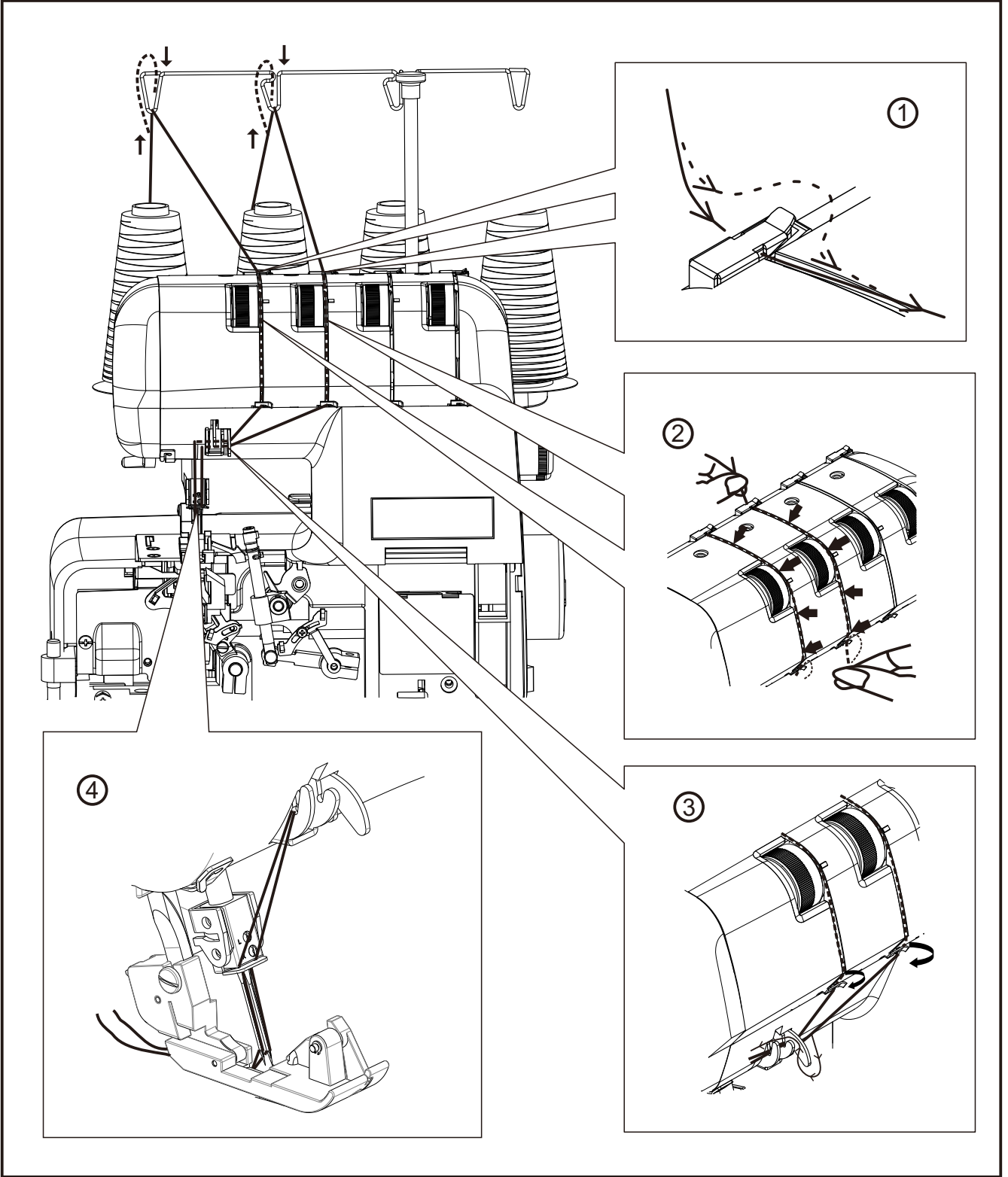
3. İpliği şekilde gösterildiği gibi iplik kılavuzundan geçirin.

4. İpliği alt ilikçi gözünden geçirin ve okla gösterildiği gibi A kısmının etrafına geçirin. Yaklaşık 4" (10cm) ekstra iplik bırakın.



ÜST İLİKÇİYE İPLİK TAKMA

1. İpliği şekilde gösterildiği gibi iplik kılavuzundan geçirin.
2. İpliği sol elinizle tutarak üst ipliği yuvadan çekin.
3. İpliği şekilde gösterildiği gibi iplik kılavuzundan geçirin.
4. İpliği yaklaşık 4" (10 cm) fazla bir uzunluk bırakarak tel iplik kılavuzu ve ilikçi gözünden geçirin.



İĞNELERE İPLİK TAKMA

1. İpliği şekilde gösterildiği gibi iplik kılavuzundan geçirin.
2. İğne ipliklerini sol taraftaki gerginlik yuvasından çekin. İpliği sol elinizle tutarak sağ elinizle sıkıca aşağı çekin.
3. İpliği şekilde gösterildiği gibi iplik kılavuzundan geçirin.
4. İğneleri iğne deliğinden önden arkaya doğru geçirin ve iplikleri baskı ayağının sağ tarafından geçerek arkaya doğru çekin ve yaklaşık 4" (10cm) fazladan bir uzunluk bırakın.

İPLİK BOBİNLERİNİN DEĞİŞTİRİLMESİNE YÖNELİK YARARLI İPUÇLARI

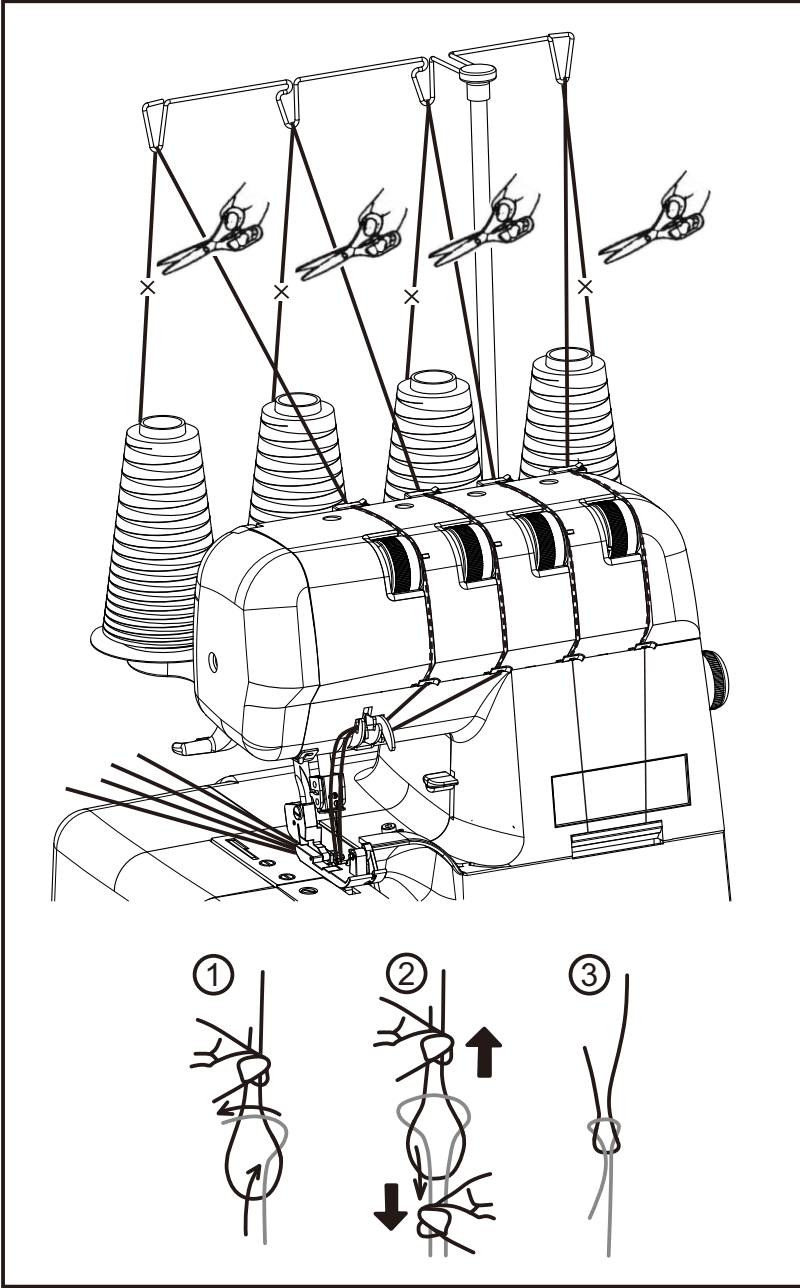
İplik bobinlerini değiştirirken, hızlı değiştirme için aşağıdaki adımlar yardımcı olabilir.

1. Bobinlerin yakınındaki mevcut iplikleri kesin. Kesilen uçları yeni bobinlerden ipi şekilde gösterildiği gibi bağlayın (denizci düğümü).

2. Baskı ayağını kaldırın.

3. Volanı kendinizden uzağa çevirerek iğne milini en alt konuma indirin.

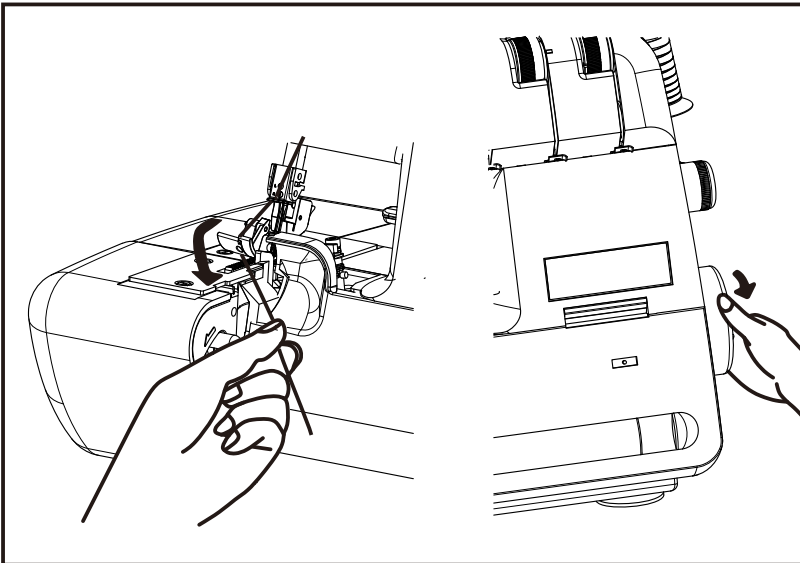
Mevcut iplikleri, bağlantı düğümleri iğne gözü ve ilikçi gözlerinden geçene kadar dikkatlice çekin.



İĞNE İPLİĞİNİ KESME

Yıpranmış iplik, iğneye iplik geçirmeyi zorlaştırabilir.

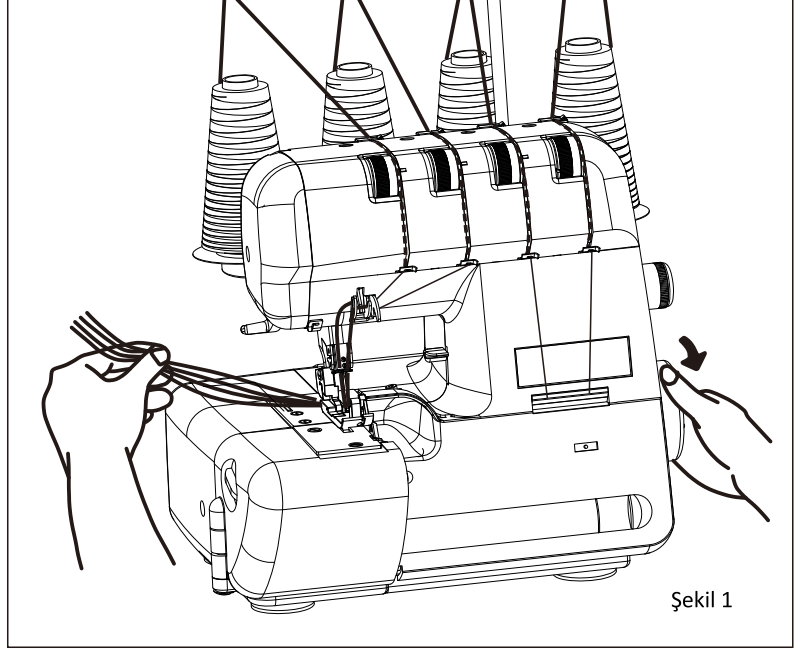
İpliği iğne plakası üzerindeki iplik kesicinin yanından çekin ve iplik kesici kolunu itin (yalnızca model 320) veya hareketli kesicinin altından geçen ipliği çekin ve şekilde gösterildiği gibi net bir kesim ucu elde etmek için volanı kendinize doğru çevirin.



OVERLOK DİKİŞLERİNİN TEST EDİLMESİ

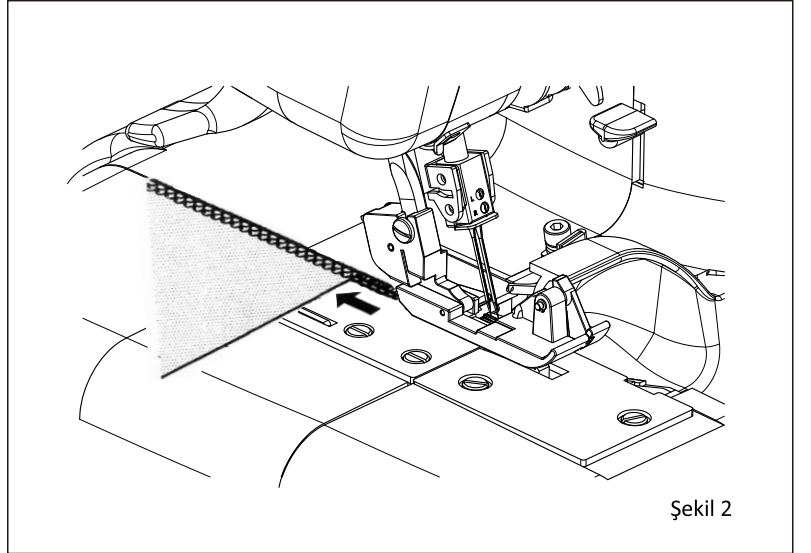
İplik takma işlemi tamamlandıktan sonra, dikmeyi planladığınız bir kumaş parçasını kullanın ve aşağıdaki sırayla dikmek için test edin.

1. Tüm iplikleri yavaşça sola çekerek baskı ayağını indirin. Kilit dikişlerinin düzgün yapılıp yapılmadığını görmek için volanı kendinize doğru birkaç kez çevirin.



Şekil 1

2. Makineyi düşük hızda çalıştırın ve test kumaşını hafifçe ileri doğru iterek baskı ayağının altından besleyin.
(Bu, hacimli malzemeler hariç çoğu kumaşta baskı ayağı aşağıdayken yapılabilir.)
Makine malzemeyi otomatik olarak beslerken kumaş nazikçe yönlendirin.

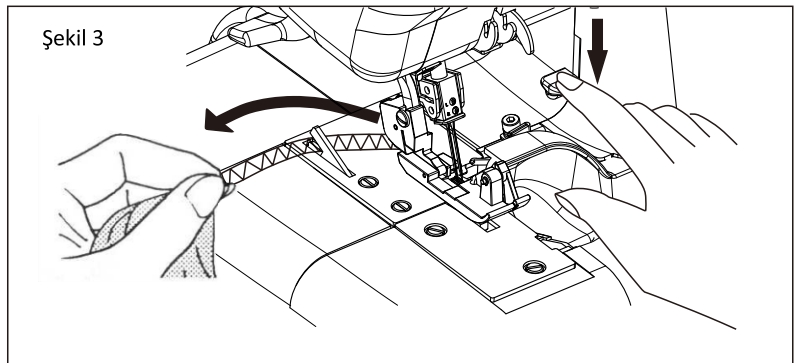


Şekil 2

3. Yedek kumaş üzerinde test dikişi yaparak iplik gerginliklerini kontrol edin (Sayfa 17'ye bakın).




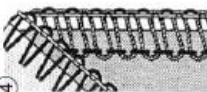
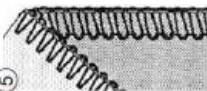
4. Kumaşın sonunda, kumaşsız yaklaşık 5 ila 6 cm ekstra kilit dikişi elde edilene kadar kumaş hafifçe arkaya doğru çekerek makineyi düşük hızda çalıştırmaya devam edin.

5. İplik kesici kolunu aşağı doğru iterek veya makasla ipliği kesin.



Şekil 3

AYAR ÇİZELGESİ

İplik sayısı	4			3			2								
	6			4			6								
Kenar kesme genişliği kadranı	-6-			4-			-5-			4-6					
Kullanılacak iğne	Sol&Sağ			Sağ			Sol			Sağ					
Dikiş parmağı	0			0			0			0					
İki iplik dönüştürücü															
Sol iğne ipliği	-4-			0-			-			-4-					
Sağ iğne ipliği	-4-			-			-4-			-					
Üst ilikçi ipliği	-4-			-4-			-4-			-					
Alt ilikçi ipliği	-4-			7-			-4-			-4-					
Dikiş uzunluğu kontrolü	2.5-3.5			3-5			2-2.5			*R-					
Ref. NO.	1			2			3			4					
															
	17			23			16			15					
	Dar kenar			Kıvrık kenar			Piko dikişi			Süper gerginlik					
	15, 17			15, 16, 23			15, 17			15, 16, 23					

*Makinenin dikiş uzunluğu kontrolünde R veya P yoksa, lütfen alt ilikçi ipliğinin gerginlik kontrolünü 7-9'a ve dikiş uzunluğu kadranını 1-2'ye (kıvrık kenar için) veya 3-4'e (piko dikiş için) ayarlayın.

Not: Yukarıdaki gerginlik ve kenar kesme genişliği kadranı ayarları genel rehberlik içindir. Küçük ince bir ayar, birçok durumda dikişinizi geliştirecektir. Aşağıdaki tavsiyeler size yardımcı olur.

1. Kenar kesme genişliği kadranını çevirin (Sayfa 18'e bakın).

2. İnce veya kalın malzeme dikerken iğne gerginliğini ayarlayın.

3. Kalın iplik kullandığınızda gerginliği azaltın.

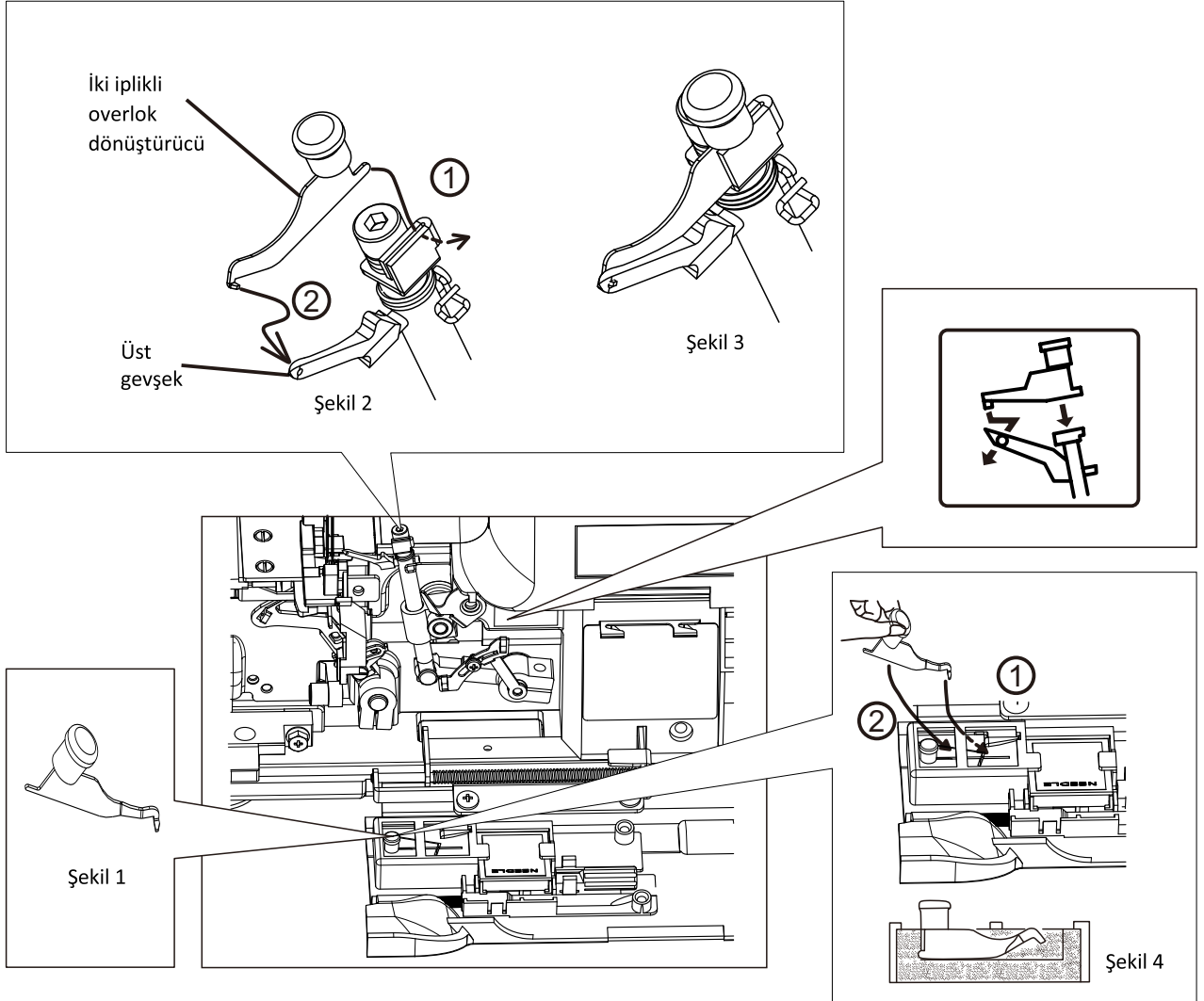
4. Yanlış gerginlik ayarı dikiş atlamasına neden olur. Gerginlik ayarını yapın.

5. İğne ayarı yanlış olduğunda gerginlik ayarı problem olacaktır.

Kullanacağınız bir kumaş parçasıyla test dikişi yapmayı deneyin ve en iyi ayarları bulun.

TEK İĞNELİ ÜÇ-İPLİKLİ OVERLOK

SOL iğneye iplik geçirerek sadece 7 mm'lik bir genişlik üretilcek ve SAĞ iğneye iplik geçirerek sadece 3.8 mm'lik bir genişlik üretilcek.



İKİ-İPLİK KULLANIMINA DÖNÜŞTÜRME (Yalnız Model 320)

İki iplik kullanımına dönüştürmek için, önce ön kapağı ve çalışma tablasını açın ve volanı kendinize doğru çevirerek iğneyi en yüksek noktasına kaldırın. Sağ iğneyi çıkarın ve sol iğneyi kullanın.

Lütfen kullanılmayan iğneyi iğne pedinde tutun.

Dönüştürücüyü Şekil 1'de gösterildiği gibi dışarı çekin.

İki iplikli dönüştürücüyü Şekil 2, Şekil 3'de gösterildiği gibi üst ilikçiye takın.

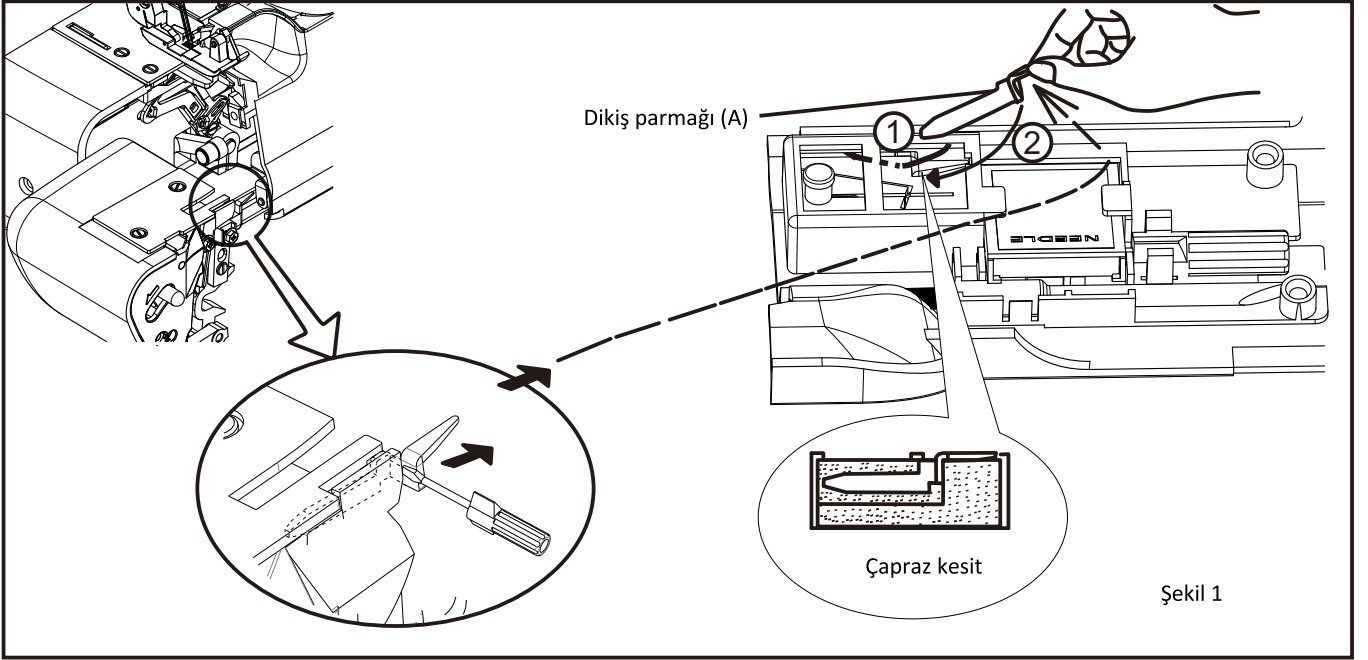
Dönüştürücü kullanılmadığında, derine yerleştirin ve Şekil 4'de gösterildiği gibi tutun.

DAR VE KIVRIK KENAR, PİKO DİKİŞİ

Dar ve kıvrık kenar, jorjet krep, krepdöşin, ipek vb. gibi ince malzemelerde kullanım için idealdir. Ayrıca, özellikle "eşarp benzeri" ince malzemeler üzerine dikilirken piko dikiş üretilebilir. Bu kenar baskılarının doğası gereği, "sert" veya "ağır" malzemelerde kullanım için uygun değildir.

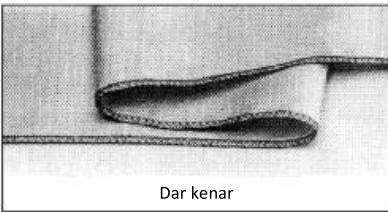
1. Baskı ayağını kaldırın.
2. Ön kapağı ve çalışma tablasını açın.
3. Dikiş parmağını tornavida ile iğne plakasından çıkarın ve gösterildiği gibi ön kapakta (yalnızca Model 320) veya aksesuar çantasında tutun.
4. Makineyi sayfa 14'e göre ayarlayın.

NOT: 1. İdeal dikişler yapmak için lütfen aşağıdaki önerilen ipliği kullanın.
2. Bitirdikten sonra, dikiş parmağını sıfırlayın. Lütfen Şekil 1'de gösterildiği gibi derine yerleştirdiğinizden emin olun.

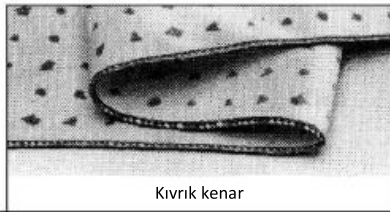


ÖNERİLEN İPLİK

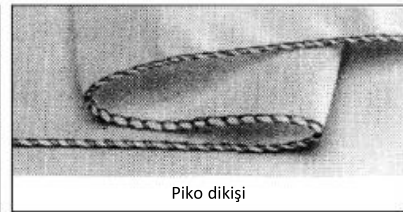
	Dar overlok kenarı	Kıvrık kenar	
	Üç iplikli	Üç iplikli	İki iplikli
İğne için iplik	Polyester, Naylon, İpek No. 50-100	Naylon No. 100	
Üst İlikçi	Polyester, Naylon, İpek No. 50-100		-----
Alt İlikçi	Hacimli naylon (daha az gerilebilir)	Hacimli naylon (daha az gerilebilir)	



Dar kenar



Kıvrık kenar

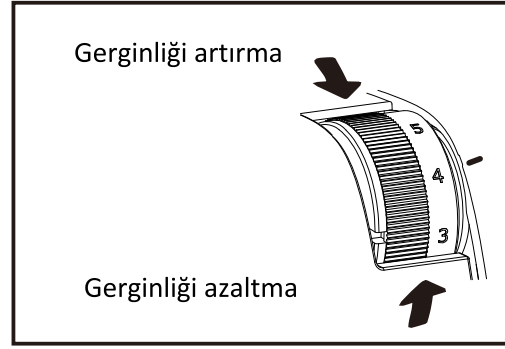


Piko dikiş

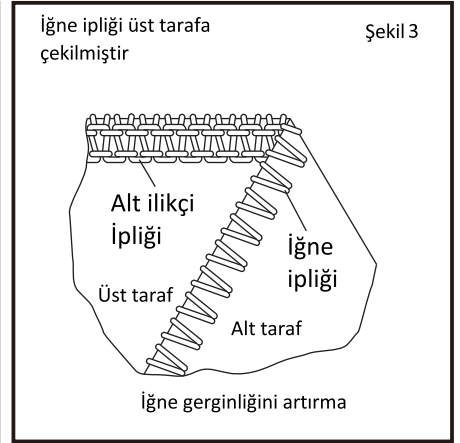
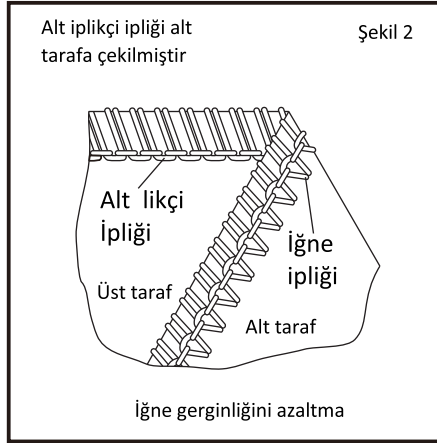
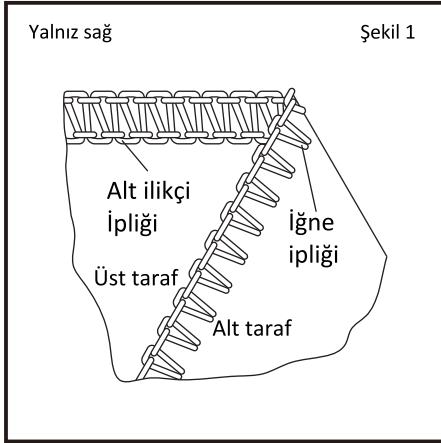
İPLİK GERGİNLİKLERİNİN AYARLANMASI

Gerginlik kadranını daha yüksek sayıya çevirmek, daha sıkı bir iplik gerginliği sağlar. Gerginlik kadranını daha düşük bir sayıya çevirmek, daha gevşek bir iplik gerginliği sağlar. Sayı ne kadar yüksek olursa, gerginlik o kadar sıkı olur.

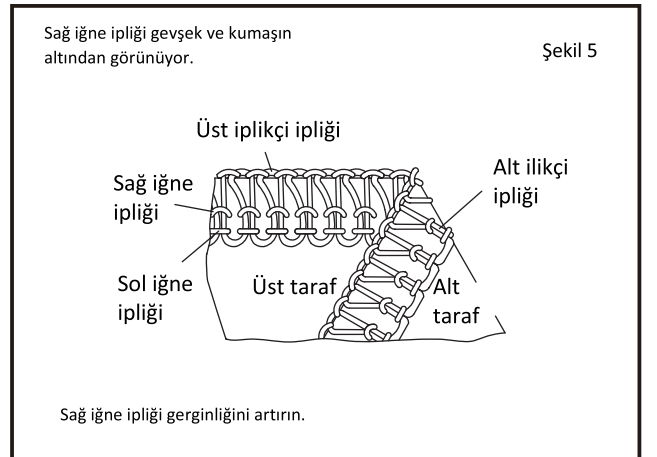
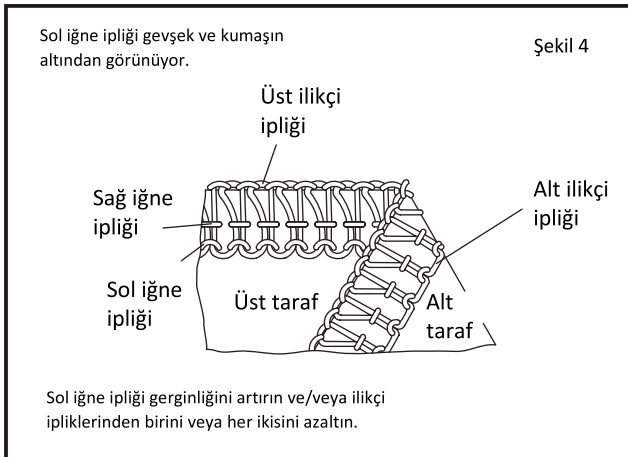
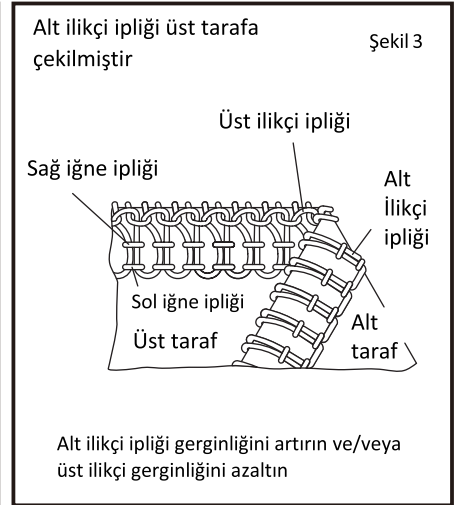
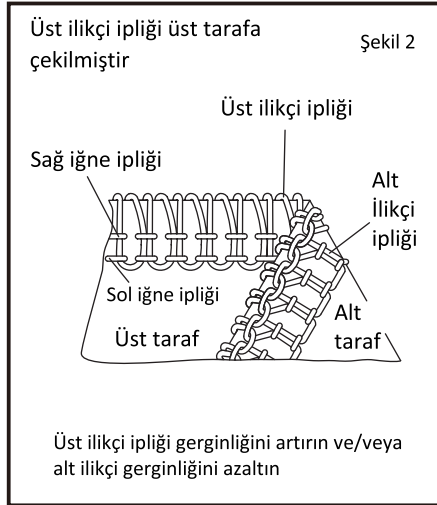
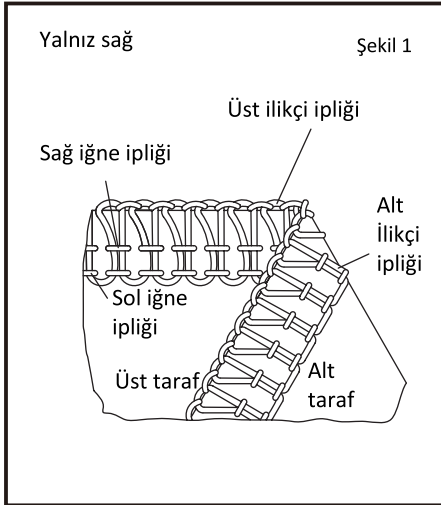
Her ipliğin gerginliğini, kullanmayı planladığınız kumaşın bir parçası üzerinde test edin.



İKİ-İPLİK KULLANIMI



DÖRT-İPLİK KULLANIMI



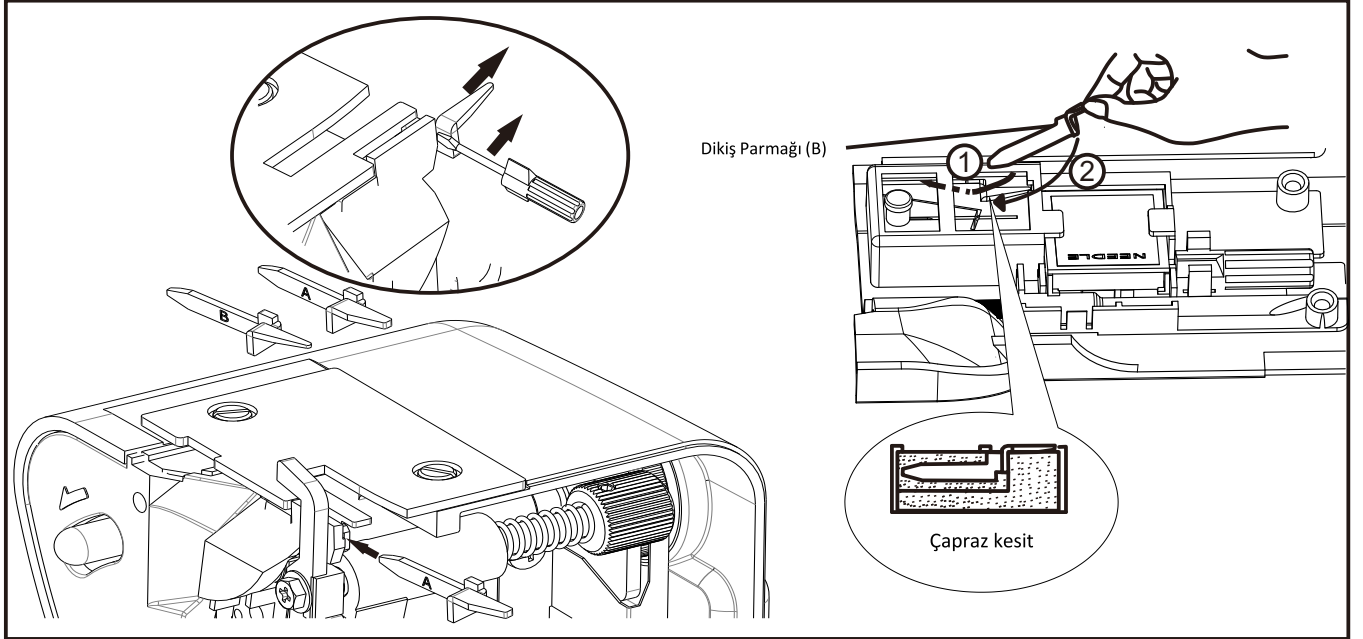
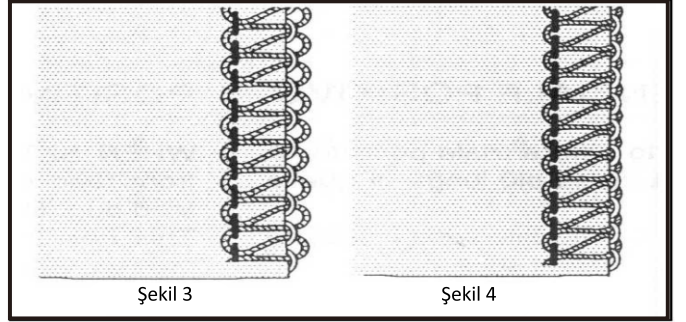
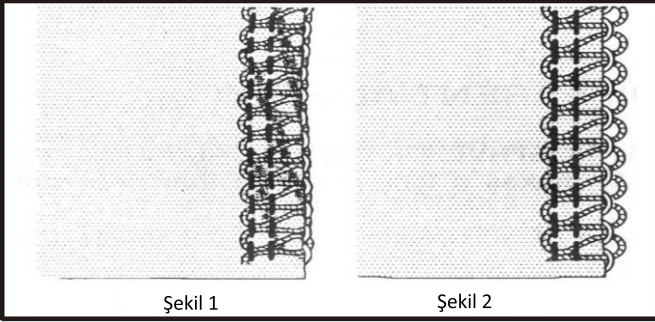
DİKİŞ UZUNLUĞUNUN AYARLANMASI

Gerekli uzunluk görünene kadar dikiş uzunluğu kadranını çevirin.
Sayı ne kadar yüksek olursa, dikiş o kadar uzun olur. Bu kadran, dikiş uzunluğunu 1 ila 5 mm arasında ayarlayabilir.

KENAR KESME GENİŞLİĞİNİN AYARLANMASI

Kenar kesme genişliği, kumaşın cinsine göre sadece kenar kesme genişliği kadranını çevirerek 4 ila 7 mm arasında ayarlanabilir.
Fabrikadan teslim edildiğinde **standart olarak 6 mm genişliğe ayarlanmıştır.**

Dikiş sırasında kumaş kenarı kıvrılıyorsa "5" yönüne çevirin (Şekil 1).
İlmekler kenardan sarkıyorsa "7"ye doğru çevirin (Şekil 2).

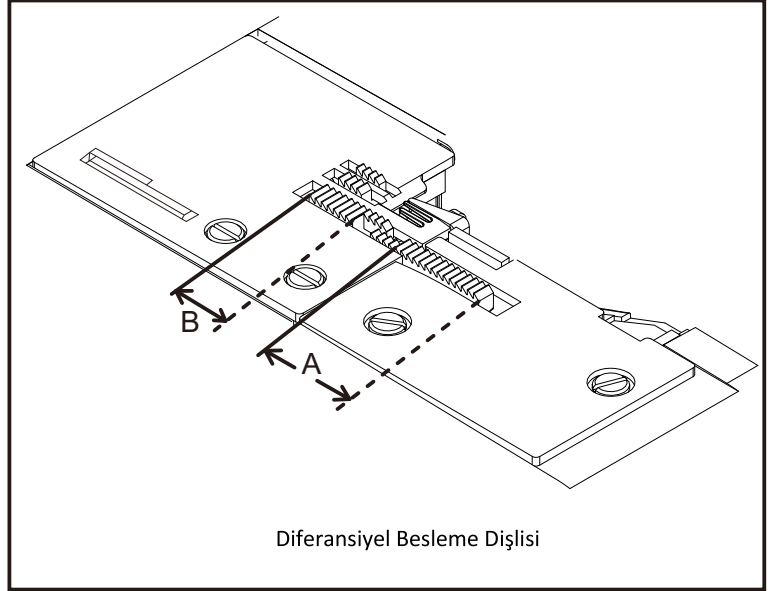


Dikiş parmağı (B) (Yalnızca Model 320)

3 iplik kullanarak (yalnızca sağ iğne) hafif kumaşla dikiş yaptığınızda ve kesme genişliği kadranını 4-5'e ayarladığınızda ilmekler kenardan sarkabilir (Şekil 3). Böyle bir durumda düzgün dikiş elde etmek için dikiş parmağını (A)'dan (B)'ye değiştirin (Şekil 4).

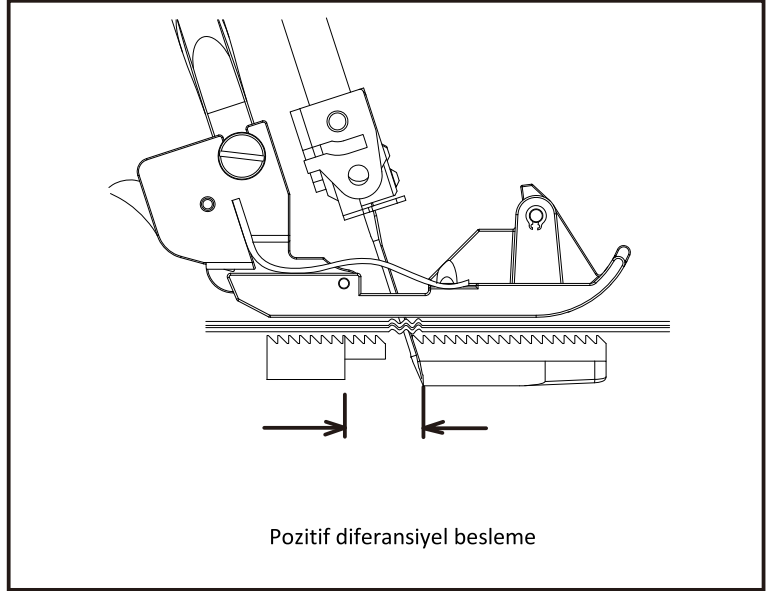
DİFERANSİYEL BESLEME

Diferansiyel beslemede biri ön (A) diğeri arka (B) olmak üzere iki bağımsız besleme dişlisi vardır. Her bir besleme dişlisi, malzemenin farklı oranlarda beslenmesini sağlayan ayrı bir besleme mekanizmasına sahiptir.



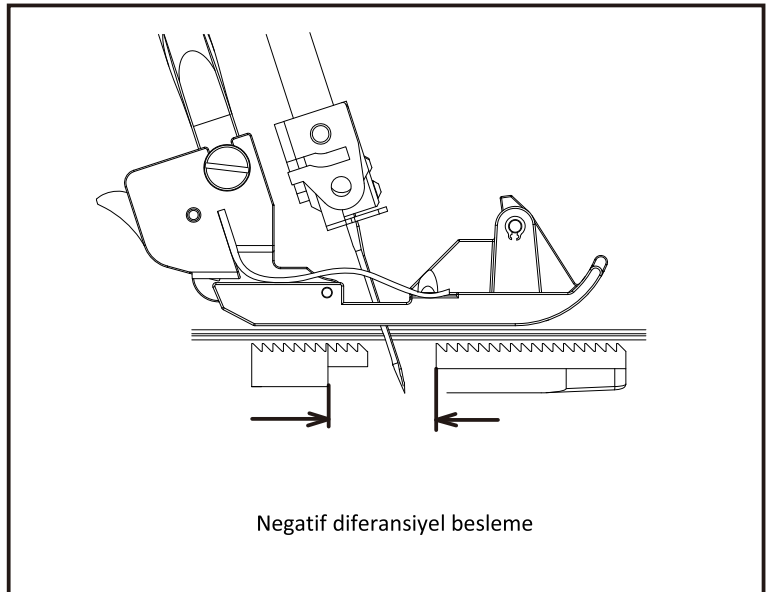
POZİTİF DİFERANSİYEL BESLEME

POZİTİF DİFERANSİYEL BESLEME İÇİN AYARLANDIĞINDA, ön besleme dişlisi (A) arka besleme dişlisinden (B) daha uzun bir strok yapar. Bu, kumaş üzerindeki dalgalanmayı dengelemek için baskı ayağının altında malzeme biriktirme etkisine sahiptir.



NEGATİF DİFERANSİYEL BESLEME

NEGATİF DİFERANSİYEL BESLEME İÇİN AYARLANDIĞINDA, ön besleme dişlisi (A) arka besleme dişlisinden (B) daha kısa strok yapar. Bu, kumaş üzerindeki büzülme dengelemek için baskı ayağının altındaki malzemeyi esnetme etkisine sahiptir.

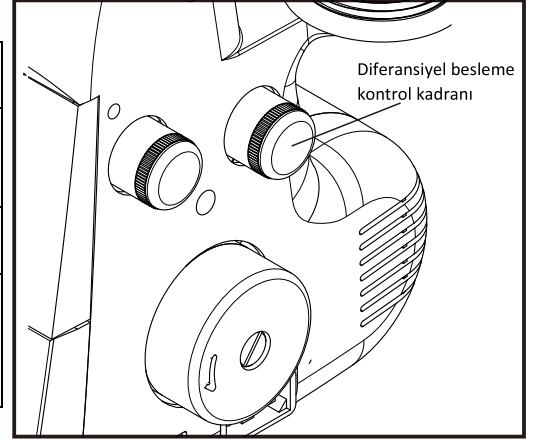


DİFERANSİYEL BESLEME AYARI

Diferansiyel besleme kontrol kadranını aşağıdaki tabloya bakarak istenen yönde çevirerek ayarlayın.

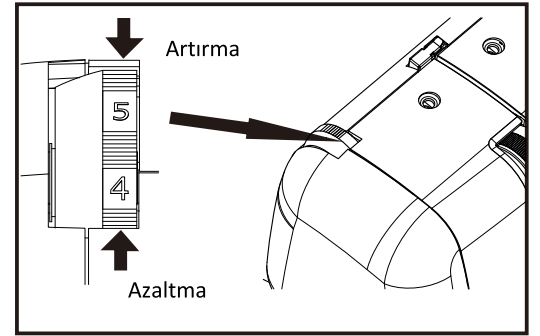
Ayarlama 0,7 (negatif etki) ve 2 (pozitif etki) arasında yapılabilir. Bu ayarlar en iyi besleme oranını verir. Normal dikiş için, kadran 1 olarak ayarlanmalıdır. Dikiş sırasında bile kadran sıfırlanabilir.

ETKİ VE UYGULAMA	BESLEME TİPİ	AYAR	BESLEME ORANI ARKA: ÖN
Dalgalanmayan dikişler, Büzülme	Pozitif diferansiyel besleme	1-2	----- -----
Diferansiyel besleme yok	Nötr besleme	1	----- -----
Büzülmeyen dikişler	Negatif diferansiyel besleme	0.7-1	----- -----



AYAK BASINCI REGÜLATÖRÜ

Baskı ayağı basıncı fabrikada doğru şekilde ayarlanmıştır, bu nedenle sıradan dikişlerin çoğu için bunu ayarlamanıza gerek yoktur. Ayarlama gerekliyse, basıncı artırmak için ayak basıncı regülatörünü daha yüksek bir sayıya ve azaltmak için daha düşük bir sayıya çevirin.

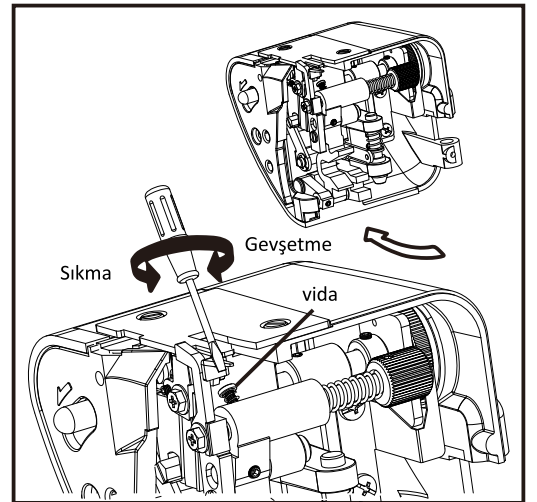


EKSTRA DOLGUN SIK DOKUNMUŞ KUMAŞ VEYA ÇOK KATLI KUMAŞLARLA DİKİŞ

Bu makinede çok çeşitli kumaşlara overlok yapılabilir, ancak ekstra dolgun sık dokunmuş kumaşlarla veya çok katlı kumaşlarla dikiş yaparken vidayı şekilde gösterildiği gibi sıkmanız önerilir.

Ayarlama için çalışma tablasını açın.

Hafiften normale ağırlıktaki kumaşlarla dikiş yaparken veya kenar kesme genişliği kadranını döndürürken vidayı gevşetin, aksi takdirde kumaş iyi kesilmeyebilir. Makine, fabrikadan normal ağırlıktaki kumaşlar için ayarlanmıştır.

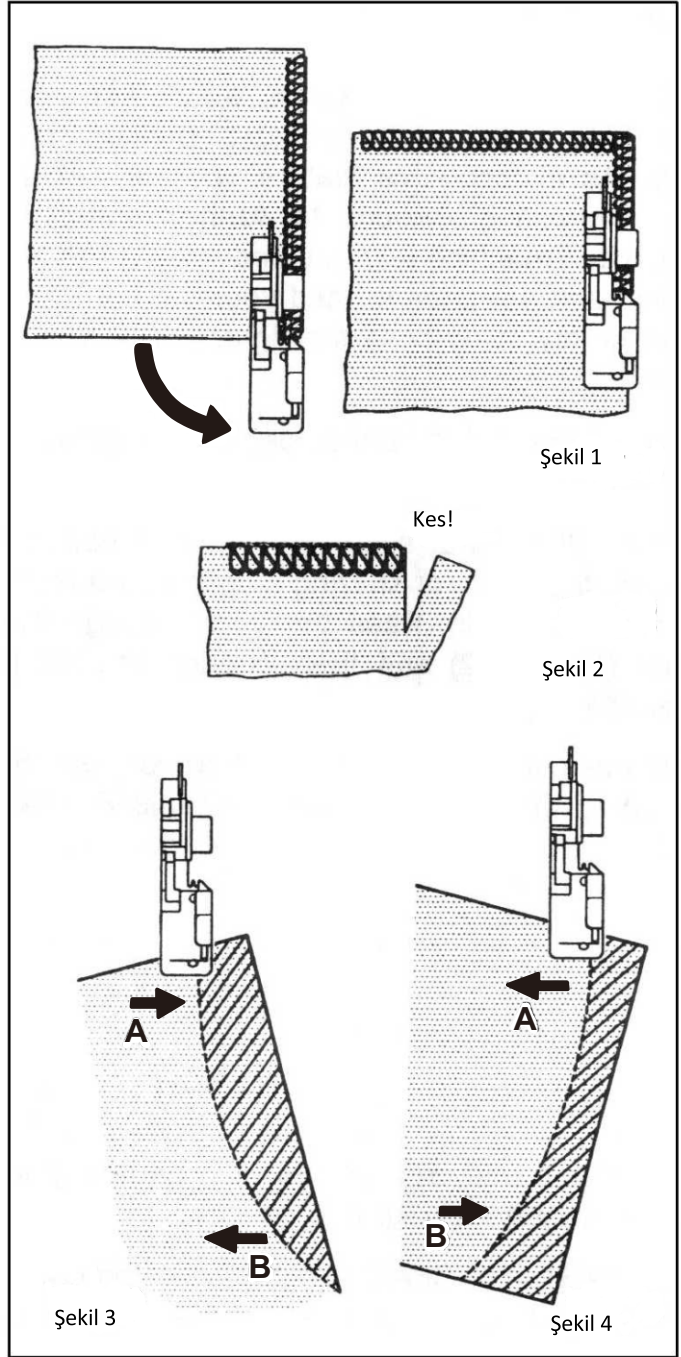


TEMEL TEKNİKLER

İPLİK KESMEDEN DIŞ KÖŞELERİ DÖNDÜRME

1. Kumaş kenarına ulaştığınızda, iğne kumaşın üzerinde olacak şekilde dikişi durdurun.
2. Baskı ayağını kaldırın ve dikiş parmağını temizleyecek kadar hafifçe iplik zincirini çekin.
3. Kumaşı çevirin, baskı ayağını indirin ve yeni yönde dikişe başlayın. Şekil 1.

NOT: Aynı anda hem overlok hem de kesim yaparken, kumaşı döndürmeden önce yeni dikiş hattı boyunca yaklaşık 3 cm kesin. Şekil 2.



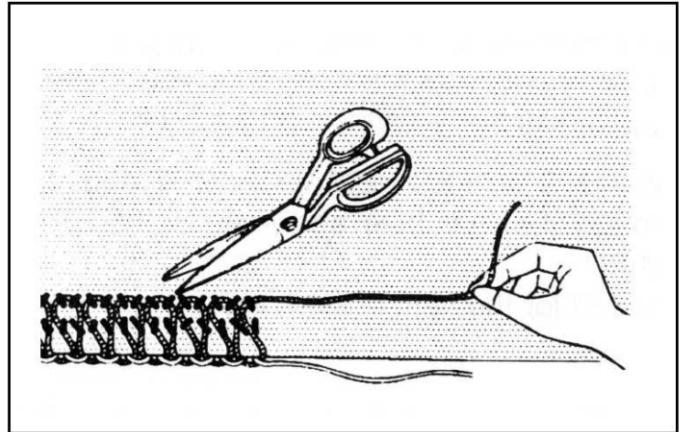
KIVRILMIŞ KENARLARI DÖNDÜRME

İç kıvrımlar için, kumaşın kesme çizgisi baskı ayağının sağ ön kısmının altında (veya biraz sola doğru) olacak şekilde kumaşı hafifçe yönlendirin, sol elinizle A noktasında ok yönünde basınç uygulayın ve aynı zamanda sağ elinizle B noktasına biraz ters basınç uygulayın. Şekil 3.

Dış kıvrımlar için baskı ayağının altına benzer şekilde yerleştirin, ancak basıncı zıt yönlerde uygulayın. Şekil 4.

DİKİLİ KUMAŞTAN DİKİŞLERİN ÇIKARILMASI

Hali hazırda dikilmiş olan dikişleri çıkarmak için, iğne ipliğini aralıklarla kesin ve ilikçi ipliklerini dışarı çekin.



İPLİ OVERLOK

İpli overlok, örme giysileri birleştirirken veya yaparken omuz, kol veya yan dikişleri güçlendirmek için kullanılabilir. Dekoratif bir özellik olarak, giysinizi daha da güzelleştirmek için zıt renklerde örgü ipliği kullanabilirsiniz. Makineniz kordonunuzu veya ipliğinizi emniyet dikişinin solundan veya sağından beslemek için tasarlanmış bir baskı ayağı ile donatılmıştır. Aşağıdaki talimatları izleyin:

1. Aksesuar setinizdeki ayrılabilir kordon kılavuzunu iplik kılavuzu direğine takın (Şekil 1).
2. Makine bobin piminin arkasına tığ işi pamuk, pasa, yün, örgü ipliği veya büzgü lastiği gibi bir "dolgu" kordon yerleştirin. Kordonu, kordon kılavuzlarından (1) ve (2) ve ardından sol iğne ipliği kılavuzundan (3) geçirin. Şekil 1'de bakın.
3. Kordonu baskı ayağındaki ön veya arka delikten geçirin (çalışmaya göre, Şekil 2 ve 3'e bakın) ve ayağın altından ve arkasından geçirin.
4. Dikilecek malzemeyi normal şekilde yerleştirin. Kordonun doğru beslenip beslenmediğini gözlemleyerek yavaş hızda başlayın ve gerektiğinde hızı artırın.

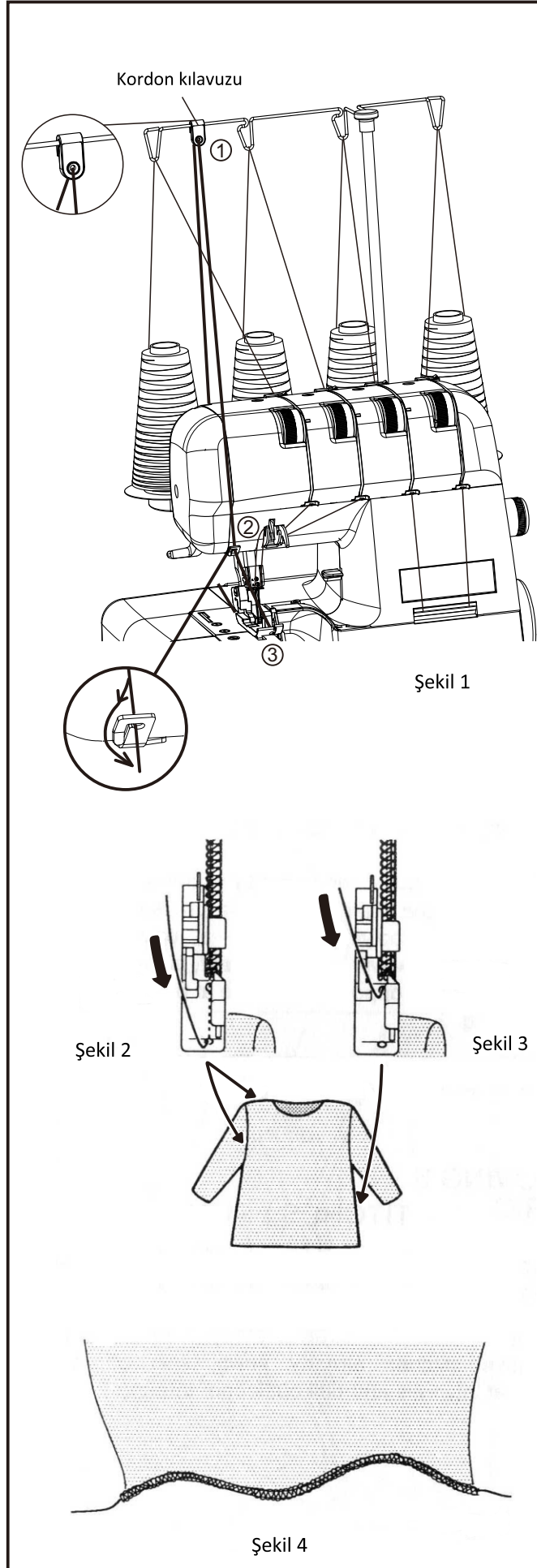
OMUZZLARI VEYA KOLLARI BİRLEŞTİRMEK İÇİN, kordonu ön delikten geçirirken sol ve sağ iğne iplikleri arasında sabitlendiğinden emin olarak ön delikten geçirin (Şekil 2).

YAN DİKİŞLERİ BİRLEŞTİRMEK İÇİN, sağ iğne ipliğine yerleştirildiğinden emin olarak kordonu arka delikten geçirin. (Şekil 3)

DEKORATİF ETKİLER İÇİN, ön veya arka delikten zıt renkler geçirebilir veya her bir delikten derseniz kordon veya iplik geçirebilirsiniz.

BAĞCIKLI DALGALI KENAR YAPMAK İÇİN (Şekil 4), bağcığı arka delikten geçirin ve KIVRIK KENAR yapmaya başlayın (Sayfa 16'ya bakın).

Bu, eteğin kenarı vb. için kullanılır.



DEKORATİF ETKİLER

Bu talimat kitabında tam olarak açıklanan normal overloğa ek olarak, makineniz aynı zamanda dekoratif üst-dikiş, uçlu dikiş, nervür veya dekoratif örgü uzunlukları yapmak gibi bir dizi dekoratif uygulamada da kullanılabilir. Aşağıya bakınız.

Dekoratif üst dikiş-yalnızca iki iplik veya üç iplik kullanarak (düz dikiş)

Üstten dikiş yapılacak çizgi boyunca kumaşı katlayın ve kat yerini kesmemeye dikkat ederek katlanmış kenarın üzerinden dikiş. Şekil A.

Kumaşı açın, ipliklerin uçlarını alt tarafa çekin ve düz olarak bastırın.

Nihai görünüm, alt ilikçi üzerinde ilik bükümü veya nakış ipliği kullanılarak geliştirilebilir.

Uçlu dikişler-yalnızca iki iplik veya üç iplik kullanarak (düz dikiş)

İki parça kumaşı ters yüzlerle birleştirin ve kenar boyunca overlok yapın. Katı açın ve basın.

Farklı renkli kullanarak ve iplikler kullanılarak hoş bir "patchwork" (yama işi) etkisi elde edilebilir.

Nervür-üç iplik kullanarak

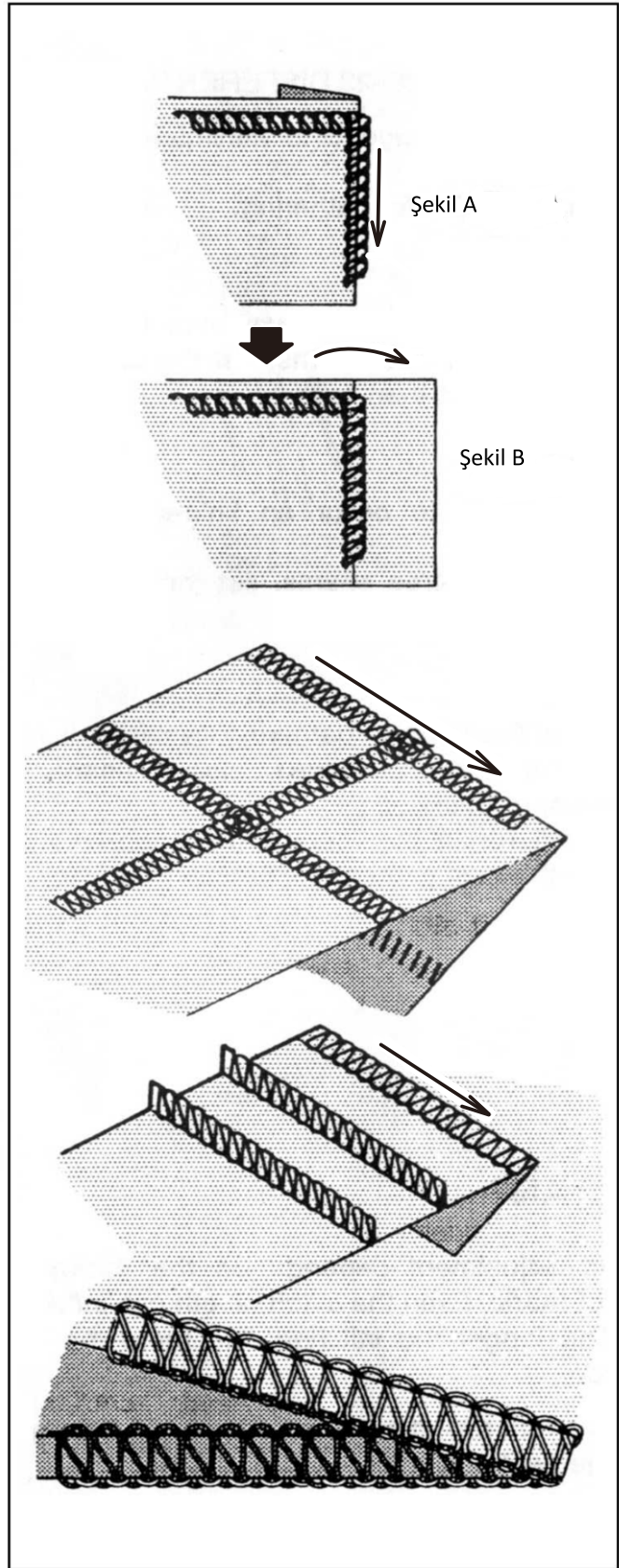
Kumaşı, nervürlenecek bir çizgi boyunca katlayın ve katlanmış kenar boyunca overlok dikiş, kumaşın katlanmış kenarını kesmek için sıcak olduğundan emin olun (Sayfa 25'e bakın). İplik uçlarını alt tarafa çekin ve bastırın.

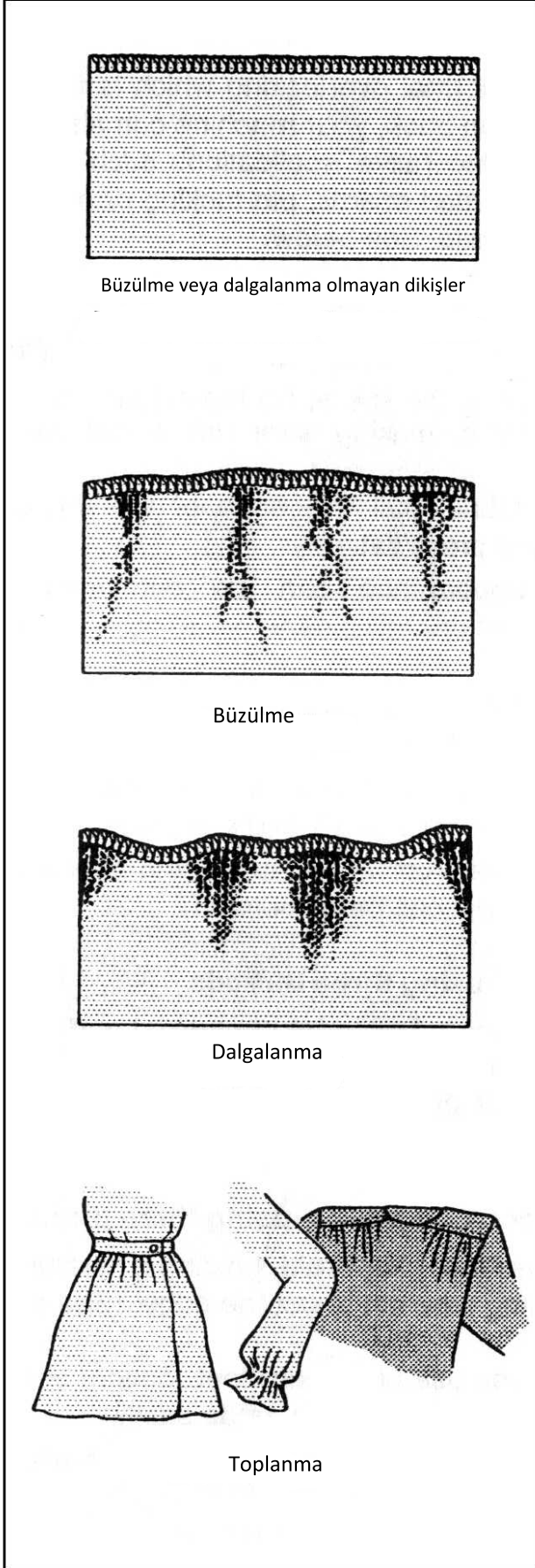
Dekoratif örgü yapma-üç iplik kullanarak

Kenarını kesmemeye dikkat ederek iki elinizle dikkatlice tutarak bir kordon örgüsünün üzerine overlok yapın (Sayfa 25'e bakın).

NOT: *Gizli kenar ayağı (isteğe bağlı) kullanırsanız dekoratif dikiş kolayca yapılır.

**Kalın iplik kullandığınızda üst ilikçi gerginliğini azaltın.





Büzülme veya dalgalanma olmayan dikişler

Büzülme

Dalgalanma

Toplanma

DİFERANSİYEL BESLEME UYGULAMALARI

Lütfen sayfa 19,0 DİFERANSİYEL BESLEME sayfalarına bakın, Diferansiyel besleme, buruşmayı ve dalgalanmayı en aza indirmek için tasarlanmıştır. Büzgü konusunda da oldukça etkilidir.

1. Büzülme

Dokuma veya şeffaf kumaşlarda büzülme meydana gelme eğilimindedir. Büzülmeyen dikişler elde etmek için, diferansiyel besleme kontrol kadranını 1'in altına ayarlayın.

2. Dalgalanma

Örme veya gerilebilir kumaşlarda dalgalanma meydana gelme eğilimindedir. Dalgalanma olmayan dikişler elde etmek için diferansiyel besleme kontrol kadranını 1'den fazlaya ayarlayın.

3. Toplanma

Diferansiyel besleme hafif kumaşta toplanmayı kolaylaştırır. Bel, kol başları, kol altları ve fırfır vb. üzerinde kullanın. Kullanımınız için en iyi toplanma etkisi elde etmek için diferansiyel besleme kontrol kadranını 1.5 ila 2 arasında ayarlayın.

ÖNEMLİ

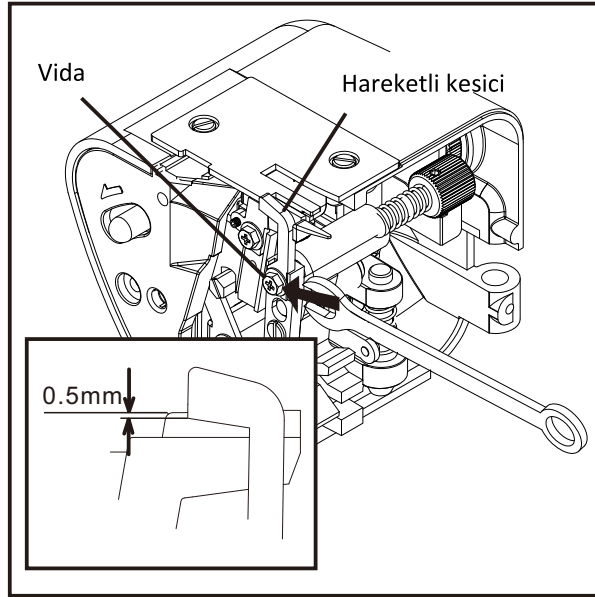
Kesin ayar, kumaşın kalınlığına ve esnekliğine bağlıdır. Dikiş uzunluğu bile ayarı etkileyebilir. Dikişler ne kadar uzun olursa olsun, kumaş o kadar büzülür. Daima kullandığınız gerçek bir kumaş parçasıyla bir test çalıştırması yapın ve en iyi ayarları bulun.

3. MAKİNEİNİZİN BAKIMI

HAREKETLİ KESİCİYİ DEĞİŞTİRME

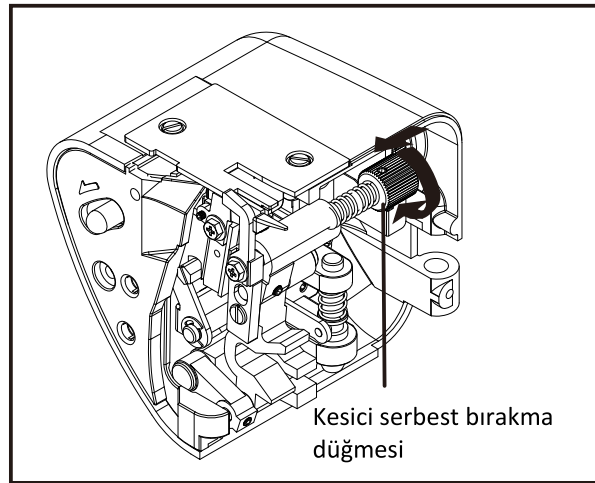
Aşağıdaki gibi körelirse hareketli kesiciyi değiştirin. Aksesuarlarınızda bir yedek kesici bulunmaktadır.
NOT: Özel sert alaşımlı malzemeden imal edilen sabit kesiciye değiştirmenize gerek yoktur.
ÖNCE FİŞİ GÜÇ PRİZİNDEN ÇIKARIN.

1. Vidayı gevşetin ve hareketli kesiciyi çıkarın.
2. Çalışma tablasını kapatın. Volanı kendinize doğru çevirerek kesici tahrik kolunu en düşük konuma indirin. Bu konumda, yedek kesiciyi yerine yerleştirin ve HAREKETLİ KESİCİNİN KENARININ SABİT KESİCİ YÜZEYİNİN YAKLAŞIK 0,5 MM ALTINDA OLDUĞUNU SAĞLAYARAK vidayla sabitleyin.



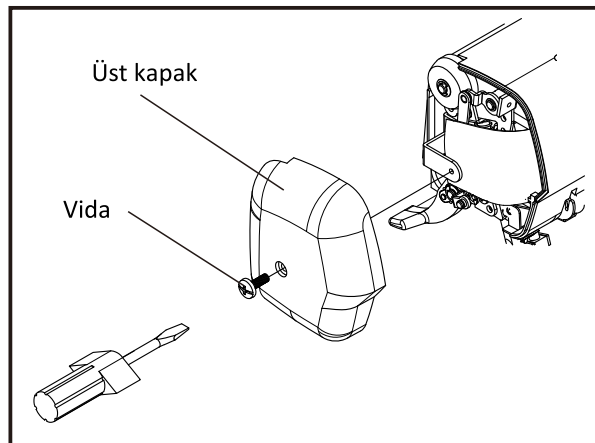
HAREKETLİ KESİCİYİ ÇIKARMA

Kesmeden dikmek istiyorsanız, çalışma tablasını açın ve şekilde gösterildiği gibi kesici serbest bırakma düğmesini sola doğru itip kendinize doğru çevirerek hareketli kesiciyi devre dışı bırakın. Kumaş kenarının seçilen kenar genişliğinden daha geniş olmadığından emin olun, aksi takdirde üst ilikçi ve iğne zarar görebilir.



ÜST KAPAĞI ÇIKARMA

Üst kapağı çıkarmadan önce güç kaynağı bağlantısını kesin.
Vidayı çıkarın ve üst kapağı çıkarın



TEMİZLEME VE YAĞLAMA

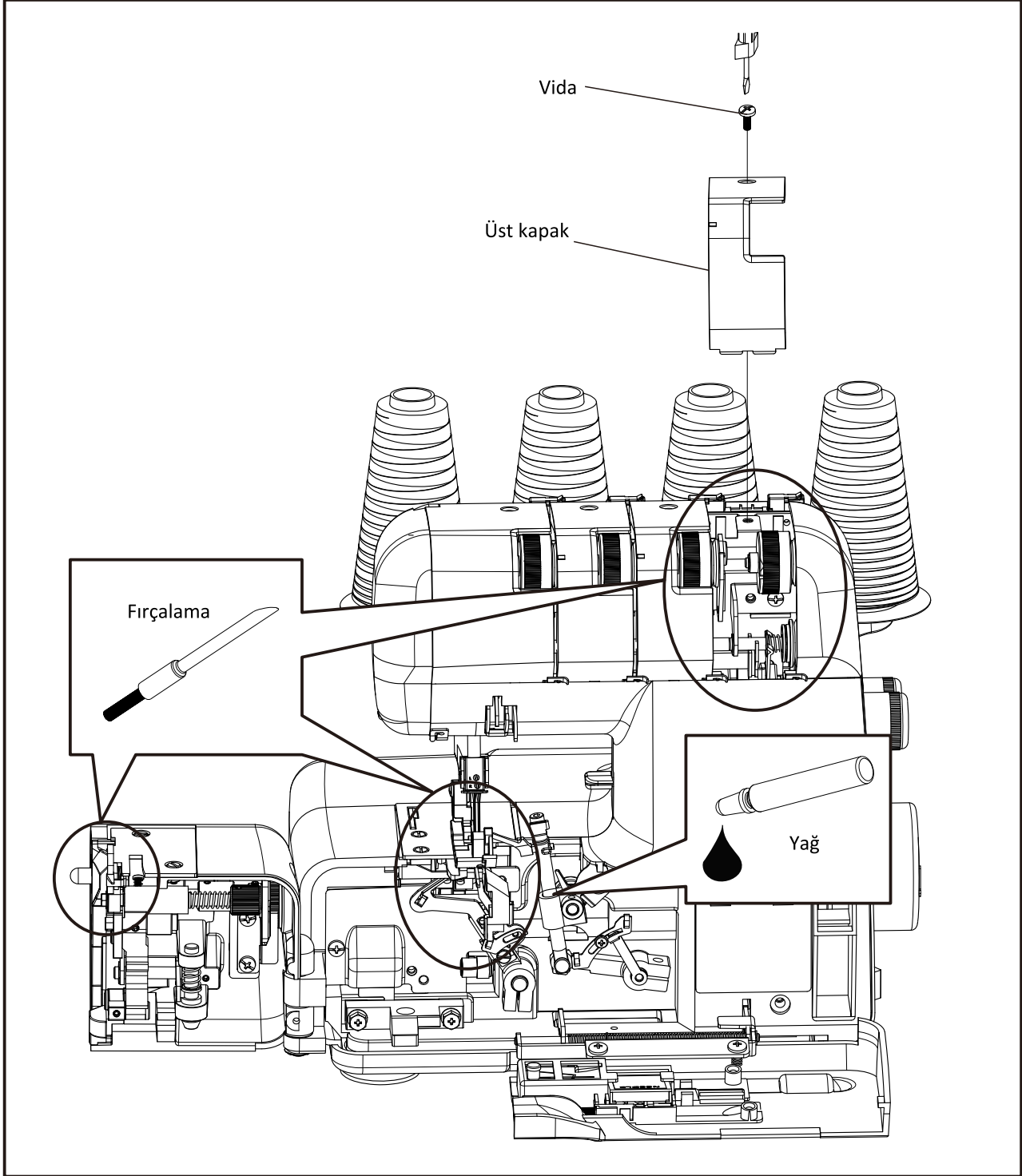
Makinenin sorunsuz çalışmasını sağlamak için, her zaman temiz ve yağlı tutun.

ÖNCE FİŞİ PRİZDEN ÇEKEREK MAKİNEYİ GÜÇ KAYNAĞINDAN AYIRIN.

1. Ön kapağı ve çalışma tablasını açın. Tedarik edilen fırçayı kullanarak, birikmiş toz ve tiftikleri temizleyin.
2. Oklarla gösterilen noktalara birkaç damla yağ damlatın.

DAİMA İYİ KALİTE BİR DİKİŞ MAKİNESİ YAĞI KULLANIN.

3. Her bir üst kapağı tornavida ile çıkarın ve iç kısımdaki toz ve tiftikleri fırça ile alın.



4. PERFORMANS PROBLEMLERİNİ KONTROL ETME

PROBLEM	OLASI SEBEP	DÜZELTME
Düzensiz dikişler	1. Yanlış İplik Gerginliği. 2. Yanlış boyutlu iğne. 3. Yanlış İplik Takma. 4. Kumaş çekilmesi. 5. Gevşek baskı ayağı.	1. İplik gerginliğini sıfırlayın. 2. İplik ve Kumaş için doğru boyutta iğne seçin. 3. Makineye yeniden iplik takın. 4. Kumaşı çekmeyin, nazıkçe yönlendirin. 5. Baskı ayağını sıfırlayın.
İğne kırılması	1. Kumaş çekilmesi. 2. Yanlış boyutlu iğne. 3. Yanlış iğne ayarı. 4. Gevşek baskı ayağı.	1. Kumaşı çekmeyin, nazıkçe yönlendirin. 2. İplik ve Kumaş için doğru boyutta iğne seçin. 3. İğneyi sıfırlayın. 4. Baskı ayağını sıfırlayın.
Büzülme	1. Yanlış İplik Gerginliği. 2. Bükülmüş veya körelmiş iğne. 3. Diferansiyel besleme yanlış ayarlanmış.	1. İğne Gerginliğini sıfırlayın. 2. Yeni iğne takın. 3. 1'den küçük olarak ayarlayın.
Dalgalanma	Diferansiyel besleme yanlış ayarlanmış.	1 veya 1'den fazlasına ayarlayın. Örme kumaşlar için.
Dikiş Atlama	1. Yanlış İplik Takma. 2. Yanlış boyutlu iğne. 3. Bükülmüş veya körelmiş iğne. 4. Yanlış iğne ayarı.	1. İplik makinesini sıfırlayın. 2. İplik ve Kumaş için doğru boyutta iğne seçin. 3. Yeni iğne takın. 4. İğneyi sıfırlayın.
İpliklerin Kopması	1. Yanlış İplik Takma. 2. Bükülmüş iğne. 3. İplik Gerginliği çok sıkı. 4. Yanlış iğne ayarı. 5. İplik Bobini karışmış. 6. İplik Kılavuz Direği uzatılmamış.	1. Makineye yeniden iplik takın. 2. Yeni iğne takın. 3. İplik gerginliğini sıfırlayın. 4. İğneyi sıfırlayın. 5. Bobini düzgün bir şekilde sıfırlayın. 6. Kılavuz direği tamamen uzatın.

